

LETNO POROČILO ZA LETO 2008



JP Komunala Cerknica

RAVNANJE Z ODPADKI

VZDRŽEVANJE CEST

VODOVOD IN PITNA VODA

KANALIZACIJA IN ČIŠČENJE

JAVNA RAZSVETLJAVA

Cerknica, marec 2009



KAZALO

IZJAVA O ODGOVORNOSTI POSLOVODSTVA PODJETJA JP KOMUNALA CERKNICA D.O.O.	4
1. PREDSTAVITEV PODJETJA	5
2. POROČILO DIREKTORJA PODJETJA	9
3. POSLOVNO POROČILO	11
3.1. Analiza poslovanja družbe v letu 2008	11
3.2. Zaposleni	15
3.3. Izvajanje gospodarskih javnih služb	17
3.3.1. VODOVOD IN OSKRBA S PITNO VODO	17
3.3.2. KANALIZACIJA IN ČIŠČENJE	23
3.3.3. RAVNANJE Z ODPADKI	25
3.3.4. POKOPALIŠKA IN POGREBNA DEJAVNOST	30
3.3.5. VZDRŽEVANJE CEST	31
3.3.6. JAVNA RAZSVETLJAVA	31
3.4. Tržne dejavnosti	32
3.4.1. INVESTICIJE	32
3.4.2. STROJNI PARK – OSTALA DEJAVNOST	33
3.5. Nabavna funkcija in javna naročila	33
3.6. Raziskave in razvoj ter kakovost	33
3.7. Načrti za prihodnost	33
4. RAČUNOVODSKI IZKAZI	35
4.1. Izkaz poslovnega izida	35
4.2. Bilanca stanja	36
4.3. Izkaz bilančnega dobička	37
4.4. Predlog sklepa skupščine o razporeditvi bilančnega dobička	37
4.5. Sklep skupščine o razporeditvi bilančnega dobička	37
5. RAZKRITJA POSTAVK V RAČUNOVODSKIH IZKAZIH	38
5.1. Bilanca stanja	38
5.2. Izkaz poslovnega izida	44
5.3. Zabilančna evidenca	49
5.4. Razčlenitev stroškov po funkcionalnih skupinah v letu 2008	50
6. DODATNA RAZKRITJA NA PODLAGI ZAHTEV SLOVENSKEGA RAČUNOVODSKEGA STANDARDA 35	51
6.1. Izkazi poslovnega izida po dejavnostih in občinah za gospodarske javne službe za leto 2008 (v €)	51
6.2. Skupen izkaz poslovnega izida za gospodarske javne službe, tržne dejavnosti in za celotno podjetje (seštevek GJS in tržnih dejavnosti) za leto 2008/2007	58
6.3. Spremljanje stroškov po stroškovnih mestih in prikaz izračunavanja posrednih stroškov za razporejanje na posamezne dejavnosti in stroškovne nosilce	59



6.4. Izguba zaradi razlike med največjo prodajno ceno storitev, ki jo je določila država in njihovo stroškovno ceno	61
6.5. Dodatna podrobna pojasnila v povezavi s SRS 35	64



IZJAVA O ODGOVORNOSTI POSLOVODSTVA PODJETJA JP KOMUNALA CERKNICA D.O.O.

Poslovodstvo zagotavlja, da je Letno poročilo 2008, podjetja JP Komunala Cerknica d.o.o., z vsemi sestavnimi deli sestavljeno, razkrito in objavljeno v skladu z Zakonom o gospodarskih družbah in Slovenskimi računovodskimi standardi 2006. Pri tem ravnamo v skladu s pristojnostmi, skrbnostjo in odgovornostjo, kakor jih za tako obliko družbe določa Zakon o gospodarskih družbah (Ur. l. 68/08).

Cerknica, 18.3.2009

JP Komunala Cerknica d.o.o.

Stojan Franetič dipl. org. menedž.
direktor



1. PREDSTAVITEV PODJETJA

OSNOVNI PODATKI PODJETJA

- Firma: JAVNO PODJETJE KOMUNALA CERKNICA d.o.o. Cerknica;
- Matična številka: 5067758;
- Davčna številka: SI77038037;
- Številka transakcijskega računa: 03115-1000076543 pri SKB BANKA d.d.

REGISTRACIJA

- Sodni register Okrožnega sodišča v Ljubljani, št. 1/01309/00, z dne 02.10.2000
- Osnovni kapital družbe: 619.504,00 €.

STRUKTURA LASTNIŠTVA PODJETJA

- Občina Cerknica 65% delež;
- Občina Loška dolina 35% delež.

ORGANI UPRAVLJANJA

- Direktor podjetja: **Stojan Franetič, dipl.org.menedž.**
- Skupščina: **Miroslav Levar, univ.dipl.ekon.** - župan Občine Cerknica
Janez Sterle, inž. gradb. - župan Občine Loška dolina
- Nadzorni svet: **Valentin Schein**, predstavnik Občine Cerknica (predsednik nadzornega sveta);
Zdenko Truden, predstavnik Občine Loška dolina (namestnik predsednika)
Primož Žalec, predstavnik delavcev podjetja

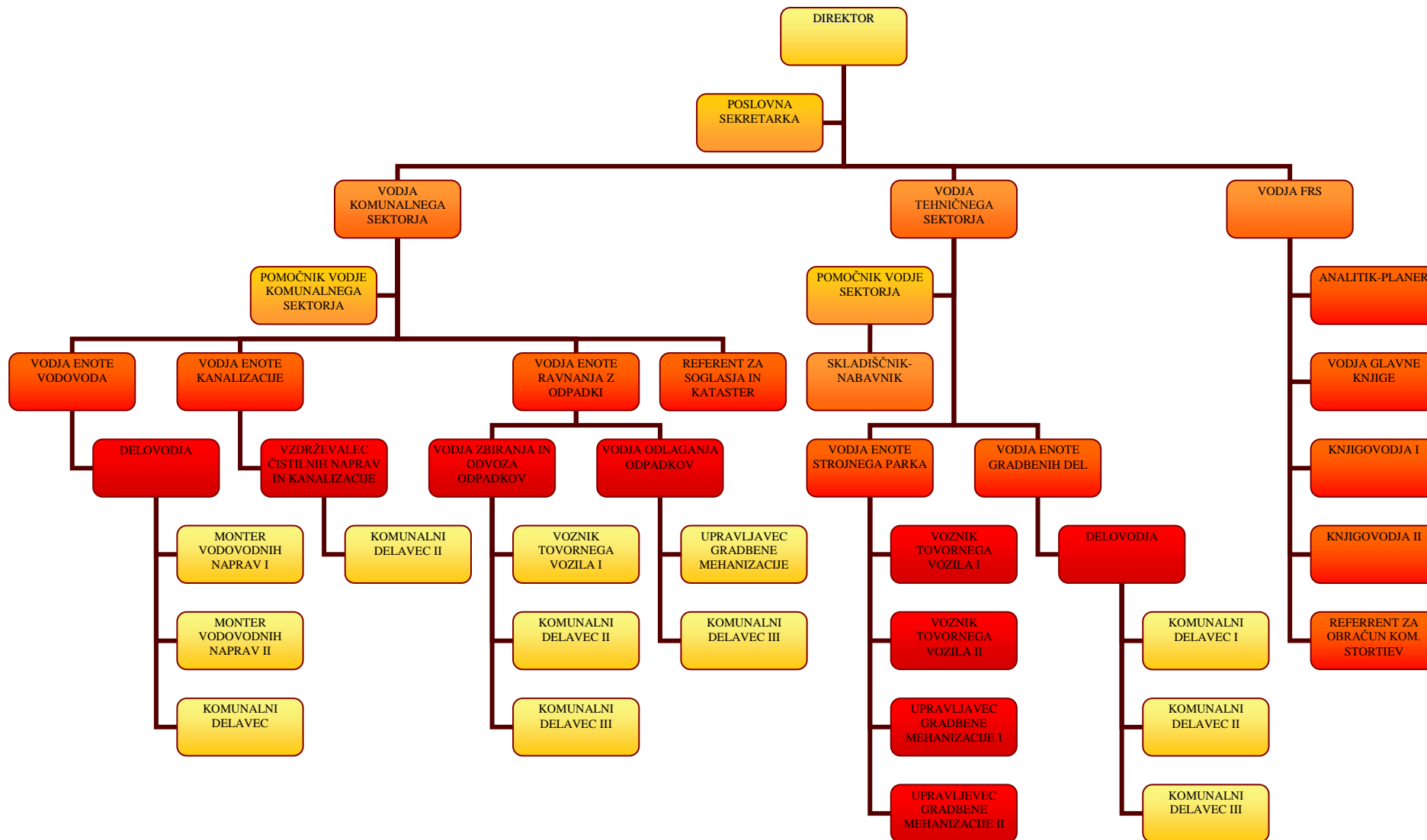
ORGANIZACIJA PODJETJA

Organizacijsko je podjetje razčlenjeno na tri sektorje; komunalni sektor, ki skrbi za obvezne javne službe in tržne dejavnosti v povezavi z enotami vodovoda, kanalizacije in enote ravnanje z odpadki; tehnični sektor, kateri pokriva javne službe in ostale tržne dejavnosti ter finančno računovodski sektor.

Na naslednji strani je predstavljen organigram podjetja.



Organigram podjetja:





ŠTEVILO ZAPOSLENIH

Konec leta 2008 je bilo v podjetju zaposlenih 46 delavcev.

GLAVNE DEJAVNOSTI PODJETJA

OBVEZNE JAVNE SLUŽBE	JAVNE SLUŽBE	TRŽNE DEJAVNOSTI
oskrba s pitno vodo	urejanje, vzdrževanje javnih poti in površin za pešce	gradbena dela
pokopališka in pogrebna dejavnost		
zbiranje, odvoz in odlaganje odpadkov	urejanje javnih površin	druga dela za fizične in pravne osebe
odvajanje in čiščenje odpadnih komunalnih in padavinskih voda	upravljanje z javno razsvetljavo	

Glavne dejavnosti podjetja smo opravljali v občini Cerknica in občini Loška dolina, medtem ko smo v občini Bloke opravljali le dejavnost ravnanja z odpadki.

STATUSNO PRAVNI POLOŽAJ DRUŽBE

JP Komunala Cerknica d.o.o. izvaja za potrebe občine Cerknica, občine Loška dolina in delno občine Bloke vsa tista opravila, ki omogočajo in zagotavljajo nemoteno oskrbo prebivalstva s proizvodi in storitvami javnega pomena.

Dejavnosti, ki jih občina zagotavlja preko javnega podjetja so sledeče:

- a) oskrba s pitno vodo iz javnega vodovoda,
- b) oskrba industrijskih in drugih porabnikov z vodo ter oskrba naselij s požarno vodo v javni rabi,
- c) odvajanje in čiščenje komunalnih odpadnih in padavinskih voda,
- d) ravnanje s komunalnimi odpadki,
- e) odlaganje ostankov komunalnih odpadkov,
- f) upravljanje, vzdrževanje in obnova vodovodnih, kanalizacijskih in ostalih komunalnih objektov in naprav, namenjenih opravljanju gospodarskih javnih služb,
- g) vodenje inventarizacije komunalnih objektov in naprav, ki zadevajo pitno vodo, odpadno vodo in odpadke (katastri),
- h) javna snaga in čiščenje javnih površin,
- i) urejanje javnih poti, površin za pešce in zelenih površin,
- j) javna razsvetljava v naseljih,
- k) urejanje in vzdrževanje ulic, trgov in cest, ki niso razvrščene med magistralne in regionalne ceste,



- l) pogrebno pokopališka dejavnost.

Na osnovi 3. člena Zakona o gospodarskih javnih službah določi lokalna skupnost način opravljanja gospodarske javne službe z odlokom tako, da je zagotovljeno njihovo izvajanje v okviru funkcionalno in prostorsko zaokroženih oskrbovalnih sistemov.

Smernice delovanja podjetja so zajete v Odloku o ustanovitvi Javnega podjetja Komunala Cerknica d.o.o. (Ur. list RS št.: 7/2000).

LICENCE

Podjetje je do sedaj pridobilo sledeče licence in dovoljenja za opravljanje dejavnosti:

- Obrtno dovoljenje št.: 043241/0876/01-14/2001 z dne 16. 10. 2001 za opravljanje v odloku o ustanovitvi podjetja navedenih dejavnosti; (izstop 14.7.08)
- Licenco za prevoze v cestnem prometu smo pridobili s 1.12.1997 na osnovi Zakona o prevozi v cestnem prometu (Ur. list RS št.: 72/94), leta 2002 smo podaljšali licenco do 01. 12.2007, v letu 2007 pa smo jo podaljšali do leta 2011;
- Ministrstvo za obrambo je leta 1998 podjetju podelilo licenco za pregledovanje požarnih hidrantov in omrežja, leta 2003 so nam podaljšali pooblastilo-licenco do aprila 2008, že v marcu 2008 pa so nam podaljšali pooblastilo do 7.4.2013.
- Koncesijo za pridobivanje rudnin;
- V letu 2006 smo pridobili okoljevarstveno dovoljenje za obratovanje odlagališča, z veljavnostjo do 15.7.09.
- V skladu s Pravilnikom o pitni vodi (Ur.l. RS 19/04, 92/06) opravljamo nadzor kvalitete pitne vode. Vsi delavci, ki prihajajo pri svojem delu v stik s pitno vodo so opravili izpit higienski minimum. Izpit je potrebno obnoviti vsakih 5 let.

REVIZIJSKA HIŠA

V skladu z 57. členom Zakona o gospodarskih družbah letno poročilo 2008 JP Komunala Cerknica d.o.o. ni bilo revidirano.



2. POROČILO DIREKTORJA PODJETJA

Podjetje JP Komunala Cerknica d.o.o, kot izvajalec obveznih gospodarskih služb na področju vzdrževanja komunalne infrastrukture, izvaja dejavnost na področju treh občin.

V letu 2008 smo na področju vodooskrbe izvajali redna vzdrževalna dela ter sanirali nekaj delov dotrajanih in zastarelih cevovodov. Sama kvaliteta vode je v poletnih časih bila na določenih vodovodnih sistemih neustrezna zaradi vremenskih neprilik. Večji poudarek je bil na posodobitvi potrebne opreme v samih objektih vodooskrbe, kot je oprema avtomatskega doziranja klora, daljinski nadzor delovanja sistema, merilci motnosti ter druga oprema, ki je pogoj za doseganje ustreznosti pitne vode po sistemu HACCAP. Sodelovali smo pri določenih investicijah za izgradnjo novega vodovodnega omrežja, ko je sistem Cajnarje, Grahovo, Vrhnika pri Ložu ter določena manjša investicijska vzdrževanja kritičnih odsekov.

Na področju odvajanja in čiščenja odpadnih voda so se izvajala redna vzdrževalna dela. V Cerknici potekajo dodatne aktivnosti pri delovanju čistilne naprave tako da smo večkrat čistilno napravo v celoti izpraznili, opravili dehidracijo blata ter jo ponovno zagnali. Vendar moramo kljub temu opozoriti na dejstvo, da je čistilna naprava 2x preobremenjena ter tako ne izpolnjuje zakonskih zahtev.

Področje ravnanja s komunalnimi odpadki je sledilo načrtom in okoljevarstvenemu dovoljenju za odlaganje. Pridobili smo podaljšanje okoljevarstvenega dovoljenja za odlaganje odpadkov do 15.07.2009. Kljub dobrim rezultatom glede zbranih ločenih frakcij nas na tem področju čaka še veliko dela. Kar nekaj naselij oz. vasi smo opremili z individualnimi posodami za komunalne odpadke. S tem želimo vzpostaviti boljši standard na področju ravnanja s komunalnimi odpadki ter vzpostaviti boljši nadzor nad pobranimi odpadki. Pripravili smo novo brošuro, ki jo je prejelo vsako gospodinjstvo, glede ravnanja z odpadki ter ločevanje le teh.

Vse dejavnosti na področju GJS poslujejo z izgubo. Zato bo potrebno vse dejavnosti cenovno uskladiti z lastno ceno dejavnosti. Podjetju je uspelo urediti odnos z občino Bloke. S podpisom koncesijske pogodbe za izvajanje dejavnosti ravnanja s komunalnimi odpadki smo uredili finančni ter pravni vidik poslovanja podjetja za naslednjih deset let. Na občinskem svetu v Cerknici smo uspeli doseči dvig cen komunalnih storitev na področju oskrbe s pitno vodo, odvajanja in čiščenja odpadnih voda, zbiranja in odlaganja ter odlaganja odpadkov. Večja težava je doseči dvig teh cen na nivoju države.

Vzdrževanje cestne infrastrukture je potekalo po planu in letni pogodbi, ki jo podpišemo z občino Cerknica in Loška dolina. Dela na področju izvajanja tržnih dejavnosti so bila v letu 2008 bistveno večja kot v letu 2007. Dosegli smo daleč največji prihodek iz poslovanja od kar obstaja podjetje. Tako znaša vrednost ustvarjenega prihodka na področju tržne dejavnosti že polovico skupnih prihodkov.

Na žalost moramo opozoriti na zelo slabo poravnavo obveznosti s strani občine Cerknice, kar posledično pomeni slabše finančno stanje podjetja ter s tem potrebo po posluževanju kredita – limita pri banki, za plačevanje tekočih obveznosti. Prav tako imamo stalne težave pri



sporazumevanju občin kaj je vzdrževanje in kaj pomeni investicijsko vzdrževanje ter katera sredstva so za to namenjena.



3. POSLOVNO POROČILO

Analiza poslovanja družbe v letu 2008

Podjetje JP Komunala Cerknica d.o.o. je poslovno leto 2008 zaključilo z dobičkom v višini 2.499,58 €. Na podlagi rezultatov poslovanja je iz primerjave kazalnikov gospodarnosti za leti 2008 in 2007 razvidno, da je odstotni indeks celotne gospodarnosti v letu 2008 znašal 100,22%, v letu 2007 je znašal 100,90%; odstotni indeks gospodarnosti poslovanja 98,22% v letu 2008, medtem ko je v preteklem letu znašal 98,26%; ter odstotni indeks čiste dobičkovnosti prihodkov 0,05% v letu 2008, v letu 2007 pa 0,34%.

Podjetje JP Komunala Cerknica d.o.o. je v obdobju januar – december 2008 ustvarilo 4.747.401,51 € čistih prihodkov od prodaje, kar je v primerjavi z istim obdobjem v letu 2007 za 44,33% več. Čisti prihodki od prodaje sestavljajo čisti prihodki, pridobljeni z opravljanjem gospodarskih javnih služb višini 2.381.879,56 €, čisti prihodki od drugih dejavnosti v višini 2.359.610,12 € in čisti prihodki od splošnih dejavnosti v višini 5.911,83 €. Na rast prihodkov v letu 2008 so vplivali predvsem prihodki od drugih dejavnosti, ki so v primerjavi z letom 2007 višji za 1.111.617,90 €, oz. 89,07%. Višja realizacija pri slednjih je posledica večjega obsega del in opravljenih storitev, ki spadajo med tržne dejavnosti. Čisti prihodki od splošnih dejavnosti (npr. uprava, komunalna dejavnost) so v letu 2008 znašali 5.911,83 €, kar je v primerjavi z letom 2007 za 35,79% manj. V tej postavki podjetje izkazuje prihodke iz naslova stroškov izdaje soglasij, katerih pa zaradi spremembe zakonodaje po 15.4.2008 ni več zaračunavalo strankam. Na občini Cerknica in Loška dolina je bil posredovan poziv, da nam namenijo sredstva za pokrivanje teh stroškov.

Drugi poslovni prihodki so bili v letu 2008 višji za 8.281,79 € v primerjavi z letom poprej in predstavljajo prodajo dotrajanih osnovnih sredstev podjetja.

Stroški materiala in storitev so v letu 2008 višji za 72,74% v primerjavi z letom 2007. Večji obseg investicij v obeh občinah na področju nizkih gradenj je posledično vplival tudi na večjo realizacijo tržnih dejavnosti. To pa je vplivalo na večje stroške materiala in zunanjih storitev, ki se jih poslužujemo.

Stroški dela so se povečali za 2,97%. Plače delavcev so se povišale v skladu z zakonodajo.

Odpisi vrednosti so se povišali za 24,65% oz. 61.644,82 € v primerjavi z letom 2007, od tega so se stroški amortizacije zvišali za 16,01%; prevrednotovalni poslovni odhodki pri neopredmetenih dolgoročnih sredstvih in opredmetenih osnovnih sredstvih v višini 386,45 € predstavljajo odpisi osnovnih sredstev po letnem popisu. Prevrednotovalne poslovne odhodke pri obratnih sredstvih predstavljajo oblikovani popravki terjatev do kupcev, ki so zaradi slabe izterljivosti v primerjavi z letom 2007 višje za 25.112,41 €.

V letu 2008 smo evidentirali finančne prihodke v višini 5.383,55 € (obračunane obresti našim strankam za nepravočasno plačane račune) in finančne odhodke v višini 14.637,85 € (obračunane obresti iz naslova finančnih najemov).



Na podlagi sprejetih sodil za razporeditev prihodkov in stroškov, ki so opisani v točki 6.3. smo izdelali tudi izkaze poslovnega izida po dejavnostih in občinah. Rezultati (dobički in izgube) po dejavnostih in občinah za leto 2008 in 2007 so razvidni iz naslednjega pregleda:

V €

Dejavnost	Občina Cerknica		Občina Loška dolina		Občina Bloke		Tržne dejavnosti		Skupaj podjetje	
	2008	2007	2008	2007	2008	2007	2008	2007	2008	2007
Oskrba z vodo	-19.183	-9.946	-86.619	-52.377					-105.803	-62.323
Odvajanje in čiščenje odplak	-8.116	4.294	-61.200	-11.348					-69.316	-7.054
Odvoz in deponiranje odpadkov	-81.431	-92.315	-29.428	-47.210	10.601	-67.626			-100.257	-207.151
Pokopališka dejavnost	-10.752	-11.680							-10.752	-11.680
Javna razsvetljava	-1.439	-3.664	2.887	3.385					1.448	-279
Vzdrževanje cest	34.635	27.087	18.472	-8.726					53.107	18.361
Skupaj gospodarske javne službe	-86.287	-86.225	-155.888	-116.276	10.601	-67.626	0	0	-231.573	-270.127
Druge (tržne) dejavnosti							242.239	300.362	242.239	300.362
SKUPAJ	-86.287	-86.225	-155.888	-116.276	10.601	-67.626	242.239	300.362	*10.666	30.235

*dobiček pred obdavčitvijo

Podjetje v letu 2008 beleži negativne poslovne rezultate na področju obveznih gospodarskih javnih služb, medtem ko nekatere javne službe in tržne dejavnosti poslujejo pozitivno. Pozitiven rezultat se v celoti kompenzira z izgubo, doseženo na obveznih javnih službah in nam omogoča pozitivno poslovanje podjetja.

Enota Vodovod je v letu 2008 poslovala z negativnim rezultatom v višini 105.802,69 €. Podjetje je v letu 2008 pripravilo Predlog dviga cen komunalnih storitev na podlagi rezultatov poslovanja iz leta 2007 (oskrba s pitno vodo, ravnanje z odpadki, odvajanje in čiščenje komunalnih voda). Predloge je predstavilo na Občinskem svetu v Občina Cerknica, h katerim je Občinski svet dal soglasje. V Občini Loška dolina v letu 2008 Občinski svet predlogov za povišanje cen komunalnih storitev ni obravnaval. Obstoječa cena vode ne pokrije stroškov vodooskrbe. Na slabši rezultat v Občini Loška dolina močno vpliva tudi manjša količina prodane vode in tudi nižja cena vode v primerjavi z občino Cerknica.

Na področju odvajanja in čiščenja odpadnih voda beležimo izgubo v višini 69.316,18 €. Cena čiščenja odpadnih voda je v primerjavi z lastno ceno prenizka in ne pokrije tekočih stroškov. Na slabši rezultat v Občini Loška dolina, vezano na količino prodane vode, vpliva manjša količina očiščene vode.

Z izgubo v višini 100.257,35 € (v letu 2007 v višini 207.151,42 €) je poslovala enota, ki opravlja storitve ravnanja z odpadki. Na doseženo izgubo vplivajo dejavniki, ki smo jih navajali že v analizah preteklih let in ki kljub povišanju cene naših storitev, še vedno ne pokrivajo stroškov vedno dražjega ravnanja z odpadki, ki je posledica:

- prehoda na sistem ločenega zbiranja odpadkov, podjetje mora v letu 2009 zagotoviti sistem zbiranja in odvoza bio-razgradljivih odpadkov;
- vedno večjih zahtev v okviru veljavne zakonodaje (npr. analize, prepuščanje odpadkov pooblaščenim izvajalcem);
- povišanja določenih stroškov odlaganja odpadkov (npr. stroški v vezi s kompaktorjem, ki je podaljšal dobo odlaganja odpadkov). Podjetje ima na podlagi Okoljevarstvenega



dovoljenja možnost odlaganja odpadkov na deponijo Rakek – Pretržje do 15.7.2009. Po tem datumu bo podjetje primorano odpadke voziti na drugo deponijo.

- višjih cen inputov (npr. cene pogonskih goriv);
- individualni odvozi po vaseh;
- in podobno.

Podjetje je že v letu 2007 z Občino Bloke podpisalo koncesijsko pogodbo za opravljanje gospodarske javne službe »Ravnaje z odpadki v Občini Bloke«. Na podlagi tržnih cen je podjetje v Občini Bloke v letu 2008 poslovalo pozitivno.

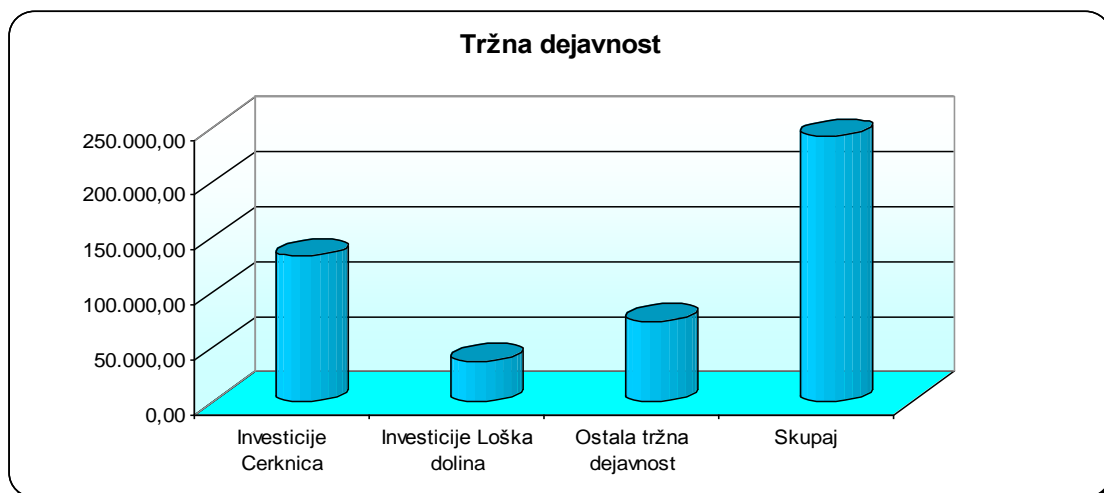
Podjetje v občini Cerknica upravljanja 15 pokopališč (Begunje, Bezuljak, Bločice, Bloška polica, Cajnarje, Cerknica, Gorenje Otave, Grahovo, Ivanje selo, Kožljek, Lipsenj, Rakek, Sveti Vid, Unec, Žerovnica). Pogrebno dejavnost, na podlagi pogodbe, za podjetje opravlja podjetje Pietas Zrimšek & Co. d.n.o. Negativen rezultat v višini 10.752,17 € je posledica višjih stroškov vzdrževanja pokopališč, kot jih pokrije letna najemnina grobnih prostorov.

Enota Javna razsvetljava je v letu 2008 poslovala s pozitivnim rezultatom v višini 1.448,32 €. V letu 2008 beležimo veliko rast stroškov električne energije. Na javni razsvetljavi se pogodbeni vrednost že nekaj let minimalno dviguje. Smo pa v zadnjih letih imeli dvig cen električne energije za 33,42%. Prav tako smo v obeh občinah povečali omrežje javne razsvetljave.

Enota Vzdrževanje cest je v letu 2008 dosegla rezultat v višini 53.107,17 €. Prihodek je v primerjavi z prihodkom iz leta 2007 višji predvsem na račun hude zime.

Na področju tržnih dejavnosti je podjetje v letu 2008 poslovalo z dobičkom v višini 242.239,29 € (v letu 2007 v višini 300.361,83 €). Tržne dejavnosti opravljamo predvsem na področju občine Cerknica in Loška dolina. Ločeno po občinah spremljamo samo izvajanje investicij. Analiza rezultatov nam kaže, da smo v okviru Občine Cerknice dosegli rezultat v višini 132.267,77 €, v Občine Loška dolina 36.833,07 €, preostalih 73.138,45 € dobička smo imeli z opravljanjem drugih, manjših del po naročilu, za katere pa ne spremljamo poslovanja po občinah (npr. storitev: vgraditev vodomera stranki predstavlja tržni del enote vodovod. Prihodek od opravljene storitve se ločeno izkazuje od prihodkov gospodarskih javnih služb).

Tržna dejavnost	
Investicije Cerknica	132.267,77
Investicije Loška dolina	36.833,07
Ostala tržna dejavnost	73.138,45
Skupaj	242.239,29



Delitev ostale tržne dejavnosti po ustanovitvenem deležu po občinah:

	Ustanovitveni delež	Ostala tržna dejavnost	Investicije 2008	Skupaj tržna dejavnost
Občina Cerknica	65%	47.539,99	132.267,77	179.807,77
Občina Loška dolina	35%	25.598,46	36.833,07	62.431,53
Skupaj		73.138,45	169.100,84	242.239,29



Zaposleni

Pregled zaposlenih delavcev po sektorjih v letu 2008:

I. KOMUNALNI SEKTOR

VODJA SEKTORJA*	1
Pomočnik vodje sektorja	1
1. Enota vodovod	7
2. Enota kanalizacija	1
3. Referent za soglasja in kataster	1
4. Enota ravnanje z odpadki	7

*vodja sektorja na porodniškem dopustu

II. TEHNIČNI SEKTOR

VODJA SEKTORJA	1
Pomočnik vodje sektorja	1
1. Enota strojni park	10
2. Cestno gradbena enota	7
3. Skladiščnik-nabavnik	1

III. FINANČNO RAČUNOVODSKI SEKTOR

VODJA SEKTORJA	1
1. Analitik- planer	1
2. Vodja glavne knjige	1
3. Referent za obračun komunalnih storitev	1
4. Knjigovodja I.	2

IV. UPRAVA

DIREKTOR	1
Poslovna sekretarka	1

SKUPAJ	46
---------------	-----------

Konec leta 2008 je bilo v podjetju zaposlenih 46 delavcev. Ena delavka se je vrnila iz porodniškega dopusta meseca oktobra, ena pa je porodniški dopust nastopila v mesecu juliju. Zaradi izločitve dela dejavnosti sta dva delavca na podlagi sporazuma zapustila podjetje in prešla k novemu delodajalcu. Trije delavci so bili pred upokojitvijo napoteni na zavod za zaposlovanje, kjer uveljavljajo pravico iz naslova zavarovanja za primer brezposelnosti do upokojitve. Enemu delavcu je bila odpovedana pogodba o zaposlitvi. V letu 2008 je tako zapustilo podjetje šest delavcev, na novo nismo zaposlili nikogar.

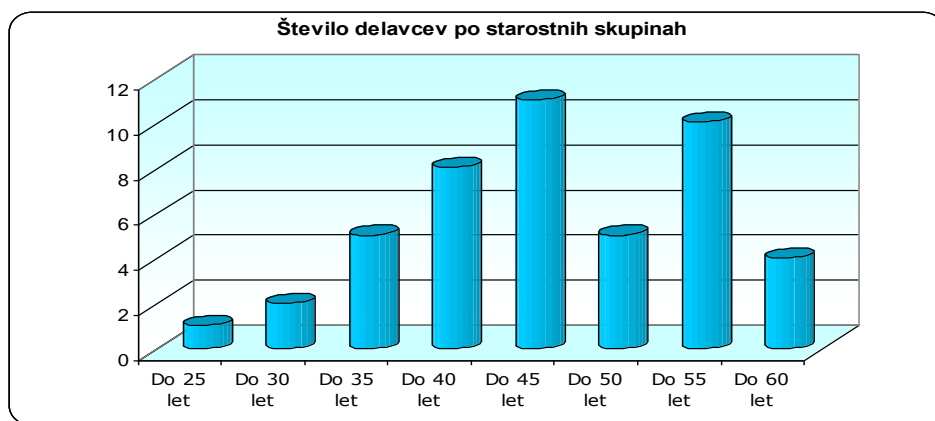
V letu 2007 smo sprejeli akt o notranji organizaciji in sistemizaciji delovnih mest JP Komunale Cerknica d.o.o., s katerim so se nekatera delovna mesta organizirala po sektorjih na drugačen način, kot je bilo urejeno pred letom 2007. Po ukinitvi delovnega mesta receptor – vratar smo v letu 2008 dopolnili sistemizacijo delovnih mest z delovnim mestom pomočnik vodje sektorja v komunalnem sektorju in ukinitvi delovno mesto monter elektroenergetskih naprav.



STAROSTNA STRUKTURA ZAPOSLENIH

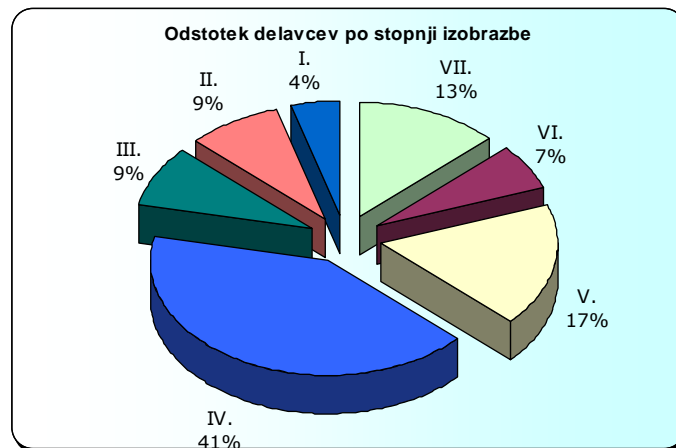
V podjetju je bilo od skupaj 46 zaposlenih delavcev 9 žensk in 37 moških. Povprečna starost delavcev je 42,5 let.

Dopolnjena leta	Število delavcev
Do 25 let	1
Do 30 let	2
Do 35 let	5
Do 40 let	8
Do 45 let	11
Do 50 let	5
Do 55 let	10
Do 60 let	4
SKUPAJ	46



KADROVSKA STRUKTURA ZAPOSLENIH PO STROKOVNI IZOBRAZBI NA DAN 31.12.2008

St. izobrazbe na dan 31.12.2008	Število delavcev
VII.	6
VI.	3
V.	8
IV.	19
III.	4
II.	4
I.	2
SKUPAJ	46 delavcev



Izvajanje gospodarskih javnih služb



3.0.1. VODOVOD IN OSKRBA S PITNO VODO

Oskrba s pitno vodo obsega predvsem upravljanje z vodovodnim omrežjem, objekti in napravami, redno in investicijsko vzdrževanje, izvajanje potrebnih rekonstrukcij, novogradenj in tehnoloških izboljšav ter zagotavljanje zdravstveno ustrezne pitne vode. Dejavnost opravljamo na območju Občine Cerknica ter Občine Loška dolina. V Občini Cerknica upravljamo devet vodovodnih sistemov, v Loški dolini pa tri. S pitno vodo se oskrbujeta dve vasi iz občine Bloke, občina Bloke pa oskrbuje dve vasi v Občini Cerknica.

Kot vodni vir se uporablja kraške vodonosnike, kateri nimajo samočistilnega učinka, in so zelo občutljivi na vse vplive okolja (kmetijstvo, promet, industrija, stanovanjska gradnja itd). Vodooskrba zaradi vseh možnih vplivov okolja ni varna, zato moramo biti stalno pozorni na vsa dogajanja v okolju. V zadnjih desetih letih smo zaradi onesnaženja že ukinili tri vodne vire. Vse večji poudarek bo potrebno nameniti pripravi vode.

Obe občini sta sprejeli odloka o varstvenih pasovih, vendar varstveni pasovi niso določeni po katastrskih mejah parcel, nekje segajo tudi v sosednje občine. Režim varstvenih pasov se ne spoštuje v celoti; na posameznih vodovodih ni niti I. varstveni pas lastniško urejen in ograjen.

Vzdrževanje omrežja (primarni, sekundarni cevovodi, hišni priključki vključno z vodomeri) zajema:

- interventno vzdrževanje (ca. 460 posegov letno) in
- plansko vzdrževanje z namenom zmanjševanja vodnih izgub in povečanja zanesljivosti omrežja.

Plansko vzdrževanje zajema:

- menjave vodomerov,
- vzdrževanje hidrantov,



- vzdrževanje hišnih priključkov,
- vzdrževanje zasunov in
- vzdrževanje objektov (zajetja, črpališča, prečrpališča, vodohrani, regulatorji tlaka, daljinski nadzor, tretiranje vode: kloriranje, UV priprava itd.)

Skladno z Zakonom o meroslovju, ki predpisuje menjavo vodomeroev po petih letih vgradnje, je bilo zamenjanih 351 enojnih ter 2 kombinirana vodomera.

Nadzor zdravstvene ustreznosti pitne vode je bil v letu 2008 zagotovljen s strani Zavoda za zdravstveno varstvo Novo mesto in Zdravstvenega inšpektorata RS.

Pri zagotavljanju kvalitetne pitne vode je bilo v letu 2008 na vodovodnih sistemih odvzetih 161 vzorcev za analizo vode, od tega 152 vzorcev na pipah uporabnikov ter 9 vzorcev surove vode. Skupno od 161 vzorcev je bilo 125 vzorcev namenjenih za mikrobiološke preiskave in 36 vzorcev za sanitarno-kemične preiskave. Vzorcevanje surove vode je pomembno za upravljalca, saj prikazuje stanje vodnega vira.

Od vseh vzeti vzorcev je bilo na surovi vodi neskladnih 9 vzorcev mikrobiologije, na pipah uporabnikov pa 51 mikrobiologije, za kemijsko analizo pa neskladnih vzorcev ni bilo.

Rezultati preizkušanj, pridobljeni z monitoringom pitnih vod pomenijo upravljalcu kontrolo njegovih prizadevanj in rezultatov.

JP Komunala Cerknica d.o.o. ima uveden sistem HACCP na vseh vodovodnih sistemih, ki jih ima v upravljanju. HACCP SISTEM (Hazard Analysis Critical Control Point) ali analiza tveganja in kritične kontrolne točke, je preventivni sistem, za zagotavljanje varnosti in zdravstvene ustreznosti živil, kamor skladno z Zakonom o zdravstveni ustreznosti živil in izdelkov ter snovi, ki prihajajo v stik z živili, sodi tudi pitna voda. HACCP sistem je v svetu uveljavljen že kar nekaj časa, z usklajevanjem slovenske in evropske zakonodaje pa je postal uzakonjen in obvezen tudi pri nas. HACCP sistem z vrsto predpisanih dokumentov in aktivnostmi v podjetju v vsakem trenutku omogoča prepoznavanje dejavnikov za zdravje ljudi in na ta način omogoča stalen nadzor nad zdravstveno ustreznostjo pitne vode.

Za zagotovitev zdravstvene ustreznosti pitne vode se izvajajo naslednje vrste nadzora:

- **notranji nadzor**, ki ga izvajajo pravne ali fizične osebe, ki opravljajo javno oskrbo s pitno vodo
- **zunanji nadzor** – uradni inšpekcijski nadzor nad oskrbo s pitno vodo

V letu 2008 smo nadaljevali z dograjevanjem daljinskega nadzora nad delovanjem objektov (črpališč, prečrpališč, vodohranov...), in sicer smo opremili vodohran Obrh na vodovodnem sistemu Loška dolina. Opreмили smo tudi vodohran Kožljek in vodohran Cajnarje. Daljinski nadzor je dandanes nuja v smislu optimizacije delovanja sistema, znižanju stroškov pri nadzorovanju ter lažje kasnejše računalniške obdelave zajetih podatkov in tudi varnosti. Za prenos podatkov smo se odločili za GSM povezavo. Center vodenja se nahaja na lokaciji podjetja, Notranjska 44, Cerknica, kjer se nahaja krmilnik ter računalnik za zajem podatkov vezan na lokalni strežnik. Težave se pojavljajo, kjer objekti nimajo ustrezne merilne opreme

(pretoki, nivoji...) ali pa celo niso elektrificirani. Mnogokje niso urejena niti lastninska razmerja na lokaciji objektov, vključno z dostopi.

V letu 2008 so bila izvedena naslednja dela:

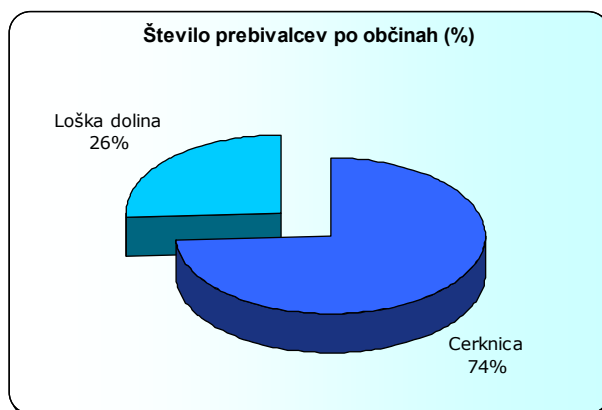
1. Izvedba telemetrijskega nadzora vodovodni sistem Loška dolina.
2. Izvedba telemetrijskega nadzora vodovodni sistem Begunje.
3. Izvedba telemetrijskega nadzora vodovodni sistem Cajnarje.
4. Izgradnja vodovodnega sistema Grahovo stari del.
5. Dvig in menjava črpalke Kozarišče.
6. Popravilo večjega defekta ob VH Peščenek na cevi fi 400
7. Menjava vodovodnega sistema v Dovcah na Rakeku.
8. Izgradnja napajalnega vodovoda pri OŠ Rakek
9. Izvedba vodovoda Vrhnika v Loški dolina.
10. Izgradnja vodovodnega sistema v Hribcah na Uncu.

Podatki o strukturi prebivalstva, sistemu in prodani vodi

Skupna količina prodane vode vključno s prodano vodo v vaseh, ki spadajo pod občino Bloke, znaša 677.358 m³/leto.

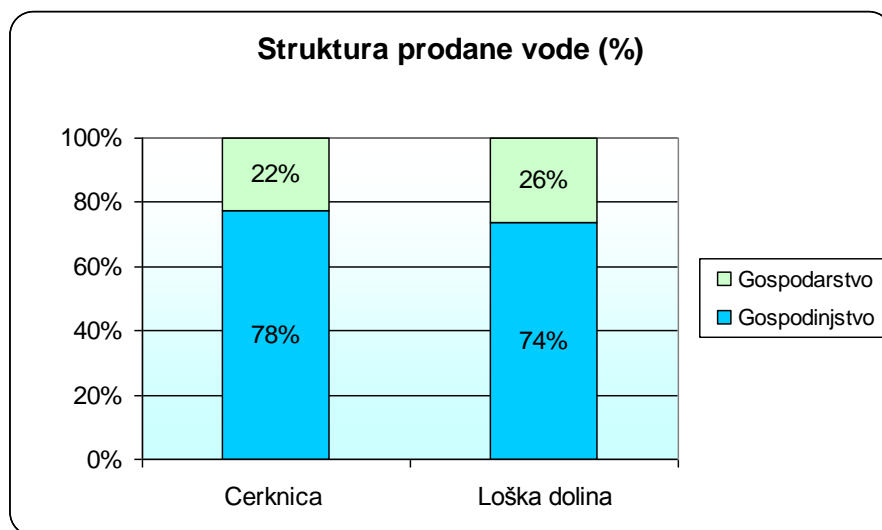
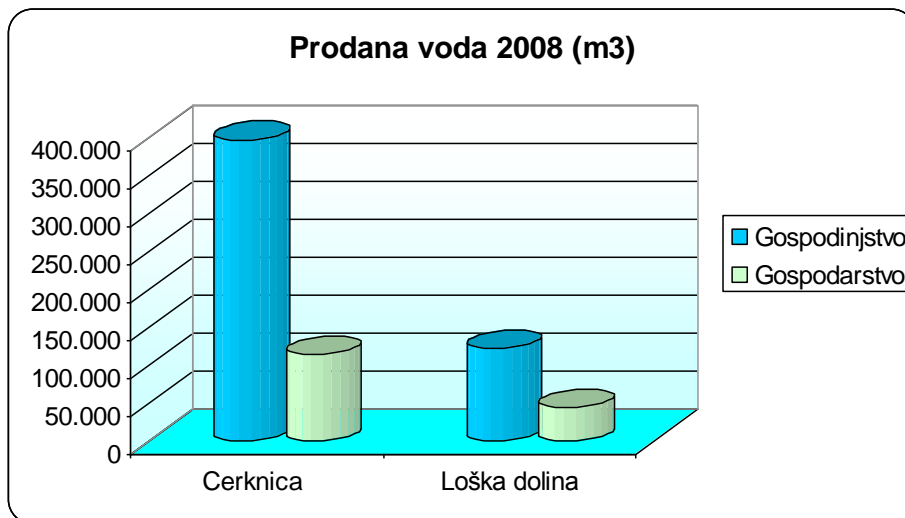
Število prebivalcev po občinah:

Cerknica	10.829
Loška dolina	3.784
SKUPAJ	14.613



Prodana voda po občinah:

Občina	Gospodinjstvo	Gospodarstvo	Skupaj	
Cerknica	396.774	114.403	511.177	m ³
Loška dolina	122.518	43.662	166.180	m ³
Skupaj	519.292	158.065	677.357	m³



Vodovodni sistemi so zaradi redke poseljenosti zelo razvejani. Skupna dolžina primarnega omrežja je cca. 197.000 m in sekundarnega cca. 259.000 m z mnogimi objekti (zajetja, črpališča in vodohrani).

V nadaljevanju je predstavljena poraba pitne vode po občinah in naseljih ter razdeljeno na gospodinjstva in gospodarstvo.

Naselje	Gospodinjstvo	Gospodarstvo	Skupaj (m ³)
1 BEČ	304		304
2 BEČAJE			0
3 BEGUNJE	23.273	1.223	24.496
4 BEZULJAK	4.134	9	4.143
5 BLOČICE			
6 BLOŠKA POLICA			
7 BREZJE	1.178	24	1.202
8 CAJNARJE		5	5
9 CERKNICA	151.871	44.059	195.930



10	ČOHOVO	244		244
11	DOBEC	2.222		2.222
12	DOLENJA VAS	20.600	326	20.926
13	DOLENJE JEZERO	9.826	598	10.424
14	DOLENJE OTAVE	519	109	628
15	GORA			
16	GORENJE JEZERO			
17	GORENJE OTAVE	1.121	5	1.126
18	GORIČICE	305		305
19	GRAHOVO	1.367	921	2.288
20	HRIBLJANE			
21	HRUŠKARJE			
22	IVANJE SELO	9.680	55	9.735
23	JERŠIČE	580	0	580
24	KOROŠČE			
25	KOŠČAKE			
26	KOŽLJEK	2.223	12	2.235
27	KRANJČE			
28	KREMENCA			
29	KRUŠČE			
30	KRŽIŠČE	196		196
31	LAZE			0
32	LEŠNJAKE	781		781
33	LIPSENJ	5.634	12	5.646
34	MAHNETI			
35	MARTINJAK	11.472	3.644	15.116
36	MILAVA			
37	OSREDEK	2.432		2.432
38	OTOK	172		172
39	OTONICA	641		641
40	PIKOVNIK	305		305
41	PIRMANE			
42	PODSKRAJNIK	3.400	36.809	40.209
43	PODSLIVNICA			
44	PONIKVE	428		428
45	RAKEK	83.916	8.955	92.870
46	RAKOV ŠKOCJAN			
47	RAVNE	1.046	6	1.052
48	REPARJE			
49	RUDOLFOVO	497		497
50	SELŠČEK	1.322		1.322
51	SLIVICE	7.234		7.234
52	SLUGOVO			
53	STRAŽIŠČE	359		359
54	SVETI VID	1.767	28	1.795
55	ŠČURKOVO			
56	ŠTRUKLJEVA VAS			
57	TAVŽLJE	668		668
58	TOPOL	3.047		3.047
59	UNEC	20.511	8.323	28.834



60	ZHRIB	368		368
61	ZALA	220		220
62	ZELŠE	4.355	8.529	12.884
63	ZIBOVNIK			
64	ŽEROVNICA	9.203	252	9.454
65	ŽUPENO	349		349
	SKUPAJ	389.769	113.903	503.673
	POLŠEČE_obč. Bloke	345		345
	ZAVRH_občina Bloke	849		849
	SKUPAJ	390.963	113.903	504.867
	BLOČICE_voda iz Blok	4.527		4.527
	BL. POLICA_voda iz Blok	2.478	500	2.978
	SKUPAJ	397.968	114.403	512.372
	SKUPAJ brez Povšeče/Zavrh	396.774	114.403	511.177

	Naselje	Gospodinjstvo	Gospodarstvo	Skupaj (m³)
1	BABNA POLICA	495		495
2	BABNO POLJE	7.829	590	8.419
3	DANE	2.597	72	2.669
4	DOLENJE POLJANE			
5	GORENJE POLJANE			
6	IGA VAS	7.473	663	8.136
7	KLANCE			
8	KNEŽJA NJIVA	803		803
9	KOZARIŠČE	7.702	532	8.234
10	LESKOVA DOLINA			
11	LOŽ	22.494	29.034	51.529
12	MARKOVEC	9.165	1.199	10.364
13	NADLESK	5.154	913	6.067
14	PODCERKEV	3.765	17	3.782
15	PODGORA	3.095	27	3.122
16	PODLOŽ	2.025		2.025
17	PUDOB	6.673	23	6.696
18	SVETA ANA			
19	STARI TRG	29.777	10.218	39.995
20	ŠMARATA	2.733		2.733
21	VIŠEVEK	4.700	218	4.918
22	VRH			
23	VRHNIKA	6.039	157	6.196
	SKUPAJ	122.518	43.662	166.180



3.0.2. KANALIZACIJA IN ČIŠČENJE

JP Komunala Cerknica d.o.o. v občini Cerknica upravlja čistilno napravo v Dolenji vasi z zmogljivostjo 2500 PE in na Rakeku 500 PE. Upravlja tudi fekalno kanalizacijo v skupni dolžini primarnega omrežja cca. 19.450 m.

V občini Loška dolina upravlja čistilno napravo v Starem trgu 1950 PE in fekalno kanalizacijo v skupni dolžini primarnega omrežja cca. 13.500 m.

V letu 2008 smo prevzeli v upravljanje dve čistilni napravi: Rakek-Tičnica in Rakek IC Podskrajnik.

Količina očiščene odpadne vode:

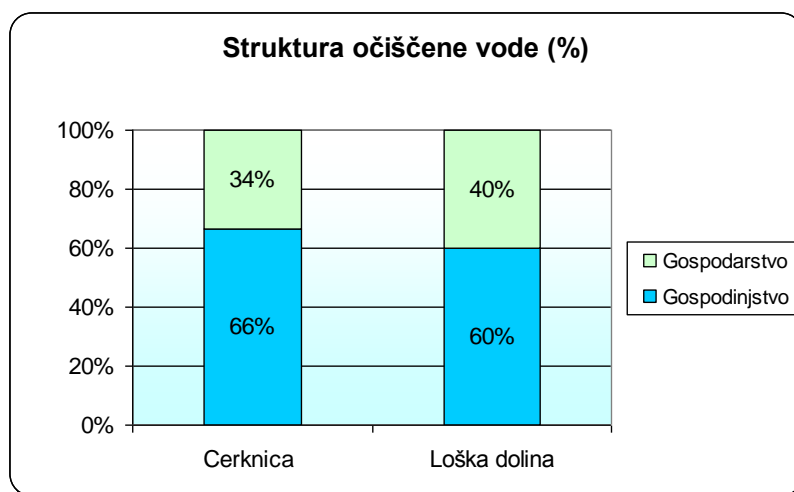
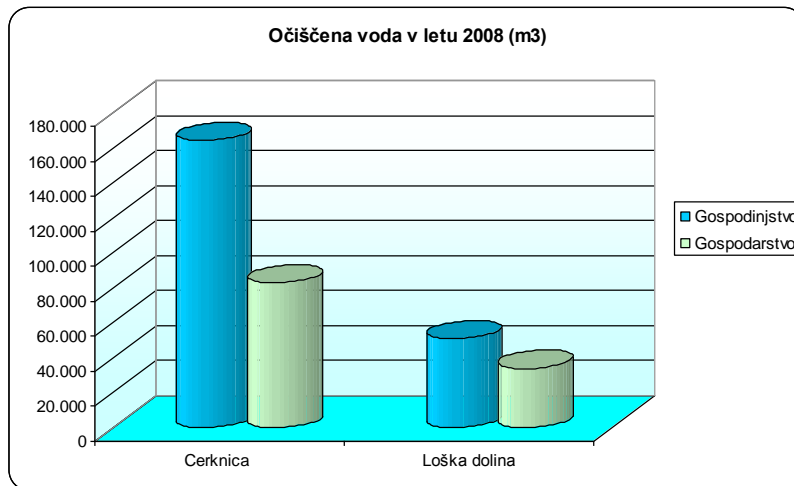
Dolenja vas	226.676 m ³ /leto
Rakek	20.291 m ³ /leto
Stari trg	84.575 m ³ /leto

Opravljanje javne službe odvajanja in čiščenja odpadne vode se izvaja v skladu z veljavno zakonodajo in sprejetim programom predpisanim v 19. čl. Pravilnika o odvajanju in čiščenju komunalne odpadne in padavinske vode. Za zagotavljanje kvalitete pa so potrebni usposobljeni kadri in denarna sredstva. Vedno večji problem bo predstavljal mulj iz čistilnih naprav in čiščenje odpadne vode iz individualnih greznic.

Obe občini sta sprejeli odloka o odvajanju in čiščenju komunalnih odpadnih in padavinskih voda, sedaj pa bo potrebno sprejeti še tarifni pravilnik.

Količina odvedene in očiščene vode po občinah v letu 2008

Občina	Gospodinjstvo	Gospodarstvo	Skupaj
Cerknica	164.193	82.774	246.967 m ³
Loška dolina	50.910	33.665	84.575 m ³
Skupaj	215.103	116.439	331.542 m³



V nadaljevanju je predstavljena količina očiščene vode po občinah in naseljih ter razdeljeno na gospodinjstva in gospodarstvo.

Občina Cerknica

		v m ³		
Št.	Naselje	Gospodinjstvo	Gospodarstvo	Skupaj
1	CERKNICA	132.914	39.309	172.223
2	DOLENJA VAS	15.880	292	16.172
3	PODSKRAJNIK	326	37.955	38.281
4	RAKEK	15.073	5.218	20.291
SKUPAJ		164.193	82.774	246.967

Občina Loška dolina

Št.	Naselje	Gospodinjstvo	Gospodarstvo	Skupaj
1	LOŽ	21.683	28.787	50.470
2	STARI TRG	29.227	4.878	34.105
SKUPAJ		50.910	33.665	84.575



3.0.3. RAVNANJE Z ODPADKI

JP Komunala Cerknica d.o.o. opravlja dejavnost ravnanja z odpadki v občinah Cerknica, Loška dolina in Bloke.

Na področju ravnanja z odpadki je bilo v letu 2008 v skladu z usmeritvami Ministrstva za okolje in prostor RS, Pravilnikom o ravnanju z odpadki in Uredbo o odlaganju odpadkov na odlagališčih, na deponiji Rakek pridobljeno podaljšanje okoljevarstvenega dovoljenja za odlaganje odpadkov do julija 2009.

Z minimiziranjem nastajanja odpadkov; to je z materialno reciklažo, z ločenim načinom zbiranjem sekundarnih surovin in kompostiranjem bio odpadkov na domačem vrtu, bi znižali količino odpadkov za deponiranje. Zaradi visoke cene deponiranja bo potrebno odpadke sortirati in količine zmanjšati na minimum.

Na področju gospodarnega ravnanja z odpadki izvajamo naslednje dejavnosti:

- ločeno zbiranje odpadkov (poteka preko sistema ekoloških otokov in preko sistema zbirnih centrov ter preko letnih akcij zbiranja kosovnih in nevarnih odpadkov),
- odvoz komunalnih odpadkov,
- odlaganje odpadkov,
- preprečevanje nastajanja odpadkov z okoljskim izobraževanjem in ozaveščanjem javnosti.

V letu 2008 je bil sprejet Odlok o spremembah in dopolnitvah Odloka o načinu opravljanja gospodarske javne službe ravnanja s komunalnimi odpadki v občini Cerknica in Loška dolina.

Na osnovi odlokov o ravnanju s komunalnimi odpadki in veljavne zakonodaje smo v letu 2008 nadaljevali z vzpostavljanjem sistema ločenega zbiranja odpadkov. Naš cilj je, da se v vseh občinah vzpostavi učinkovit sistem ravnanja z odpadki, ki temelji na ločevanju odpadkov na izvoru nastanka: povečati količino ločeno zbranih odpadkov, zmanjšati količino odloženih odpadkov ter posledično varčevanje z odlagališčnim prostorom, zmanjšati količino biorazgradljivih odpadkov v skladu s kjotskim protokolom in uredbo o odlaganju odpadkov (ti so glavni povzročitelji plina in izcednih vod), zmanjšati število rednih odvozov, varovanje narave in varčevanje z naravnimi viri, posodobitev obstoječih zbirnih centrov v smislu zaščite zbranih frakcij pred slabimi vremenskimi razmerami ter sprememba miselnosti in ravnanja povzročiteljev odpadkov - dvig okoljske zavesti – zavedanje o pomembnosti pravilnega ravnanja z odpadki.

Vključno z letom 2008, smo v občini Cerknica uredili 88 ekoloških otokov, v občini Loška dolina 30 ter v občini Bloke 9. Ekološki otoki so opremljeni z zabojniki za zbiranje papirja, stekla, plasten in pločevink. Najbolj obiskane lokacije smo v letu 2008 opremili z dodatnimi zabojniki za zbiranje plasten in pločevink.



Naš cilj je, da število ekoloških otokov povečujemo iz leta v leto in tako občanom čim bolj približamo ločeno zbiranje odpadkov. Edino tako je realno pričakovati, da bo ločeno zbiranje zaživel v polni meri.

Poleg ekoloških otokov imajo občani možnost ločenega zbiranja odpadkov tudi v zbirnih centrih za ločeno zbiranje odpadkov. Na področju občine Cerknica, Loška dolina in Bloke sta urejena dva zbirna centra, in sicer v Cerknici in v Starem trgu.

Enkrat letno izvedemo tudi akcijo zbiranja kosovnih odpadkov in akcijo zbiranja nevarnih odpadkov. Za odvoz nevarnih odpadkov imamo sklenjeno pogodbo o sodelovanju s pooblaščen organizacijo KEMIS d.o.o. V preteklem letu je bilo odpeljanih več kot 53.880 kg kosovnih odpadkov in 3.919 kg nevarnih odpadkov.

Storitev rednega in pogodbenega odvoza odpadkov opravljamo na področju vseh treh občin. Redni odvoz odpadkov izvajamo v skladu s terminskim planom odvozov iz posameznih okolišev, in sicer iz strjenih naselij enkrat tedensko, iz ostalih področij pa enkrat na štirinajst dni. V redni odvoz so poleg gospodinjstev vključene tudi manjše družbe in samostojni podjetniki.

Za izvajanje rednega odvoza odpadkov razpolagamo z dvema smetarskima voziloma ter dvema samonakladalcema. Pogodbeni odvoz odpadkov izvajamo na odpoklic komitentov, ki za odlaganje odpadkov uporabljajo zabojnike volumna 5 m³ ali več. Z njimi smo v letu 2008 sklenili pogodbe o ravnanju s komunalnimi odpadki.

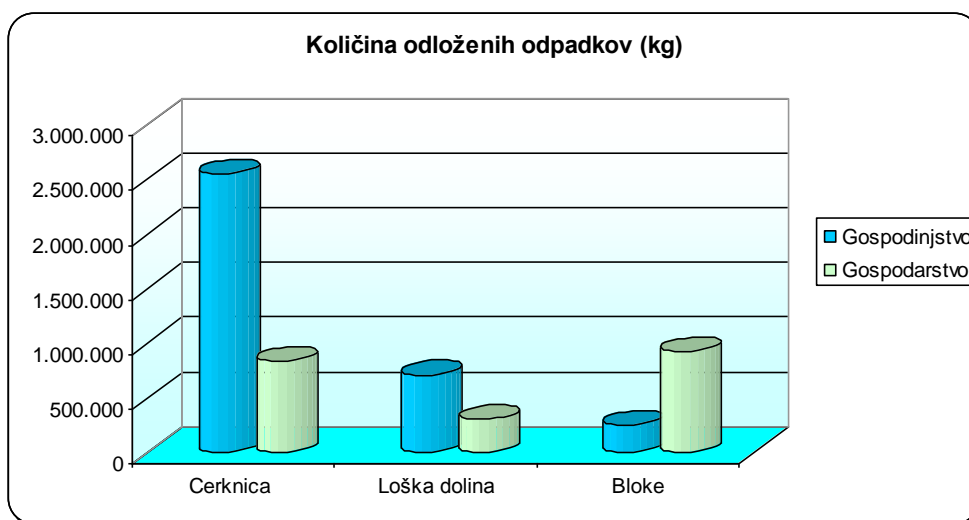
Na deponiji Rakek - Pretržje se dnevno izvaja kompaktiranje (tlačenje) in prekrivanje odpadkov. Za to uporabljamo delovni stroj Bomag-kompaktor. Redno odvažamo izcedne vode na ČN Dolenja vas, delno se je izcedna voda vračala na aktivno polje deponije, kot je določeno v okoljevarstvenem dovoljenju. Z ZZV Novo mesto smo imeli sklenjeno pogodbo za izvajanje monitoringa izcednih voda in emisij v zrak.



Količine odloženih odpadkov

a) skupaj javna služba in ostale dejavnosti

komunalni odpadki	KONTEJNERSKI ODVOZ	gospodinjstvo	Cerknica	498.660 kg	562.210 kg
			Loška dolina	630 kg	
			Bloke	62.920 kg	
		gospodarstvo	Cerknica	583.740 kg	1.710.090 kg
			Loška dolina	223.080 kg	
			Bloke	903.270 kg	
	SMETARSKO VOZILO	gospodinjstvo	Cerknica	2.051.167 kg	2.947.789 kg
			Loška dolina	709.476 kg	
			Bloke	187.146 kg	
		gospodarstvo	Cerknica	227.908 kg	327.533 kg
			Loška dolina	78.831 kg	
			Bloke	20.794 kg	
LASTNA DOSTAVA	gospodarstvo	Cerknica	24.150 kg	24.150 kg	
gradbeni odpadki +azbest	LASTNA DOSTAVA	gospodarstvo	Cerknica	448.174 kg	722.046 kg
			Loška dolina	238.646 kg	
			Bloke	35.226 kg	
ostali odpadki	LASTNA DOSTAVA	gospodarstvo	Cerknica	1.323.390 kg	1.323.390 kg
SKUPAJ:					7.617.208 kg





ZBRANE KOLIČINE NA EKOLOŠKIH OTOKIH

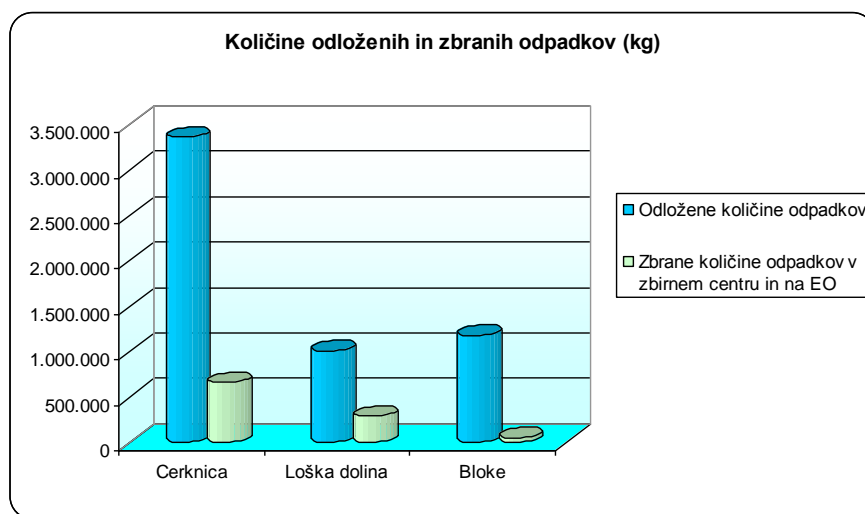
papir	290.480 kg
mešana embalaža	108.350 kg
steklo votlo	107.710 kg
SKUPAJ	506.540 kg

ODDANE LOČENO ZBRANE FRAKCIJE

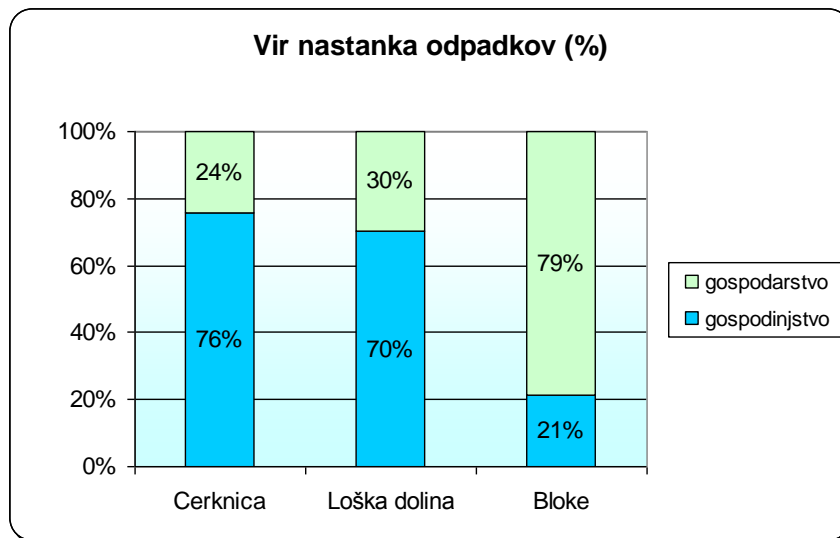
	v kg
TV ekrani	24.540
avtomobilske gume	44.032
HZA	19.580
baterije+akumulatorji	2.600
steklo ravno	29.440
steklo votlo	107.710
les, pohištvo, stavb. poh.	150.800
pločevina	91.460
VGA + MGA	12.060
papir + papirna embalaža	290.480
mešana embalaža	108.350
nevarni odpadki, embalaža nev. odpadkov	10.958
skupaj	892.010

b) Zbrane količine odpadkov v letu 2008 v okviru opravljanja javne službe

	v kg			
Odloženi in zbrani odpadki	Cerknica	Loška dolina	Bloke	Skupaj
Odložene količine odpadkov	3.361.475	1.012.017	1.174.130	5.547.622
Zbrane količine odpadkov v zbirnem centru in na EO	660.007	290.003	50.001	1.000.011
Skupaj	4.021.482	1.302.020	1.224.131	6.547.633



Vir nastanka komunalnih odpadkov	v kg			
	Cerknica	Loška dolina	Bloke	Skupaj
gospodinjstvo	2.549.827	710.106	250.066	3.509.999
gospodarstvo	811.648	301.911	924.064	2.037.623
Skupaj	3.361.475	1.012.017	1.174.130	5.547.622



Pri odvozu odpadkov se poudarja tudi problematiko obračališč za smetarska vozila, in sicer:

- obračanje smetarskih vozil je na določenih točkah nemogoče zaradi privatnih parcel;
- niso izvedena obračališča;
- potreben bi bil odkup zemljišč za izdelavo obračališč v obliki črke T, kot predvidevajo občinski odloki o načinu opravljanju gospodarske javne službe ravnanja s komunalnimi odpadki.

V nadalje je treba postaviti primerne posode za odpadke, kjer so turistične znamenitosti; Jezero, Rakov Škocjan, Slivnica, grad Snežnik, Volčje itd.

V zimskem času, takoj ko zapade sneg, je potrebno odstranjevanje le-tega od skupnih zabojnikov, ker je potem, ko so zasneženi in ko sneg še zamrzne, praktično nemogoče izvleči zabojnike iz snega.

Stroške čiščenja snega je potrebno opredeliti v dejavnosti čiščenja javnih površin, ker tega ne vsebuje sedanja cena ravnanja z odpadki.

Še vedno ostaja nerešena naloga glede neprevoznosti in nepreglednosti občinskih cest in ulic zaradi vej, ki segajo v cestno telo in je zaradi zasebnega lastništva, odstranjevanje le-teh nemogoče. Že cestišče samo večkrat sega na privatne parcele (s strani občin niso urejena lastniška razmerja); tako, da zaradi odstranjevanja vej dreves in grmovja, ki segajo v cestno telo, nastanejo celo sodni spori. Morda je problem rešljiv z ustreznimi odločbami inšpekcije in

bi na njihovi podlagi lahko poskrbeli za odstranitev veje dreves in grmovja, ki segajo v cestno telo. Navedeno ni problem zgolj za smetarska vozila, ampak tudi za zimsko vzdrževanje cest.



3.0.4. POKOPALIŠKA IN POGREBNA DEJAVNOST

V letu 2008 smo upravljali 15 pokopališč na območju občine Cerknica. Pokopališka in pogrebna dejavnost se izvaja na sledečih pokopališčih: Begunje, Bezuljak, Bločice, Bloška polica, Cajnarje, Cerknica, Gorenje Otave, Grahovo, Ivanje selo, Kožljek, Lipsenj, Rakek, Sv. Vid, Unec in Žerovnica. Skupaj je 2106 grobov. Na pokopališču Cerknica, Rakek in Grahovo imamo v upravljanju tudi mrliško vežico.

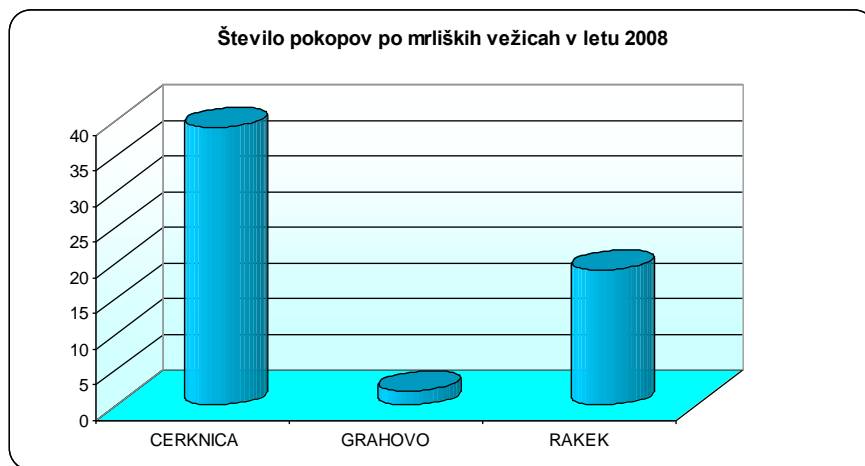
Od prevzema v upravljanje smo izvajali vsa tekoča vzdrževalna dela, ki obsegajo zbiranje, odvoz in odlaganje odpadkov, košnjo zelenih površin, zatiranje plevelov, obrezovanje grmovnic in ostalega drevja ter rastlin, okopavanje, dognojevanje ter zasajanje novih rastlin, pometanje komunikacijskih poti na pokopališču in okoli mrliških vežic, čiščenje okolice pokopališča, vzdrževanje pokopališča, izvajanje zimske službe (odmetavanje snega na pokopališču), izvajanje zakoličb grobov ter ureditev pokopališča pred dnevom mrtvih (dobava in posipanje peska).

V letu 2008 smo v podpis poslali 1.456 najemnih pogodb z novimi grobnimi številkami. Stalno pozivamo vse najemnike, ki še niso vrnilo podpisanih pogodb iz leta 2007 in 2008, da to storijo.

V letu 2008 je bilo skupaj 94 pokopov.



Od vseh pokopov v Občini Cerknica v letu 2008 so bile mrliške vežice uporabljene 64%.



3.0.5. VZDRŽEVANJE CEST

Vzdrževanje občinskih cest obsega:

- pregledniška služba;
- redno vzdrževanje prometnih površin – krpanje asfalta, urejanje makadamskih cest, vzdrževanje bankin, odvajanje meteornih voda, prometna signalizacija (vertikalna in horizontalna), vegetacija, čiščenje cest;
- zimska služba.

LETNO VZDRŽEVANJE

Občina Cerknica	276,54 KM
Občina Loška dolina	69,23 KM

ZIMSKO VZDRŽEVANJE

Občina Cerknica	247,89 KM
Občina Loška dolina	67,42 KM

SKUPNA DOLŽINA CEST ZA VZDRŽEVANJE	345,77 KM
---	------------------

Vzdrževanje občinskih cest smo izvajali glede na stanje cest in zagotavljanje prevoznosti cest v zimskih razmerah ter izraženih potreb s strani občin. Ocenjujemo, da so bila vsa dela v letu 2008 opravljena v skladu z naročili.



3.0.6. JAVNA RAZSVETLJAVA

Vzdrževanje javne razsvetljave obsega:

- redni pregled porabe in izpravnosti sistema javne razsvetljave po naseljih



- popravila svetilk – zamenjava sijalk, varovalk ter drugih elementov sistema JR
- novoletno krašenje v naseljih

OBČINA CERKNICA		
01.	Odjemna mesta v naseljih	36 prižigališč
OBČINA LOŠKA DOLINA		
01.	Odjemna mesta v naseljih	22 prižigališč

Tržne dejavnosti

Čisti prihodek od prodaje tržnih dejavnosti predstavlja 49,7 % celotnega čistega prihodka od prodaje. Z opravljanjem teh dejavnosti imamo možnost boljšega izkoristka kapacitet, ki so nam na voljo; dopolnjevanja storitev, ki spadajo pod gospodarske javne službe ter z njimi zmanjšujemo izgube, ustvarjene v javnih službah.

3.0.7. INVESTICIJE

V letu 2008 smo na javnih razpisih uspeli pridobiti naslednja dela:

- Vodovod Cajnarska dolina I. faza
- Priprava za asfaltiranje Grahovo
- Kanalizacija Rožnik – Stari trg

Ta dela smo izvajali deloma z lastno delovno silo in mehanizacijo, deloma pa so nam dela izvajali podizvajalci.

Poleg navedenega smo izvajali tudi dela kot podizvajalci in sicer

- na pripravi ceste Žerovnica – Gornje jezero
- za asfaltiranje ter kanalizacijo Vrhnika – Markovec v Loški dolini
- izgradnja kanalizacije GPG bloki Cerknica

Poleg navedenega smo izvajali še naslednja dela:

▪ Vzdrževanje cest – tržna dejavnost

- priprava za asfaltiranje Rožnik v Loški dolini
- priprava za asfaltiranje ceste v novem naselju Begunje
- vzdrževanje cest Zavod za gozdove Cerknica
- prevozi za GG Postojna
- izgradnja avtobusnih postajališč – temeljev v naselju Martinjak in Unec



▪ **Vzdrževanje vodovoda – tržna dejavnost**

- montažna dela na vodovodu Žerovnica – Lipsenj
- vodovod v delu naselja Žerovnica
- vodovod v delu naselja Grahovo
- montažna dela na vodovodu za naselje Hribce

▪ **Vzdrževanje javne razsvetljave – tržna dejavnost**

- javna razsvetljava za del novega naselja Peščenk Cerknica
- javna razsvetljava za del novega naselja Begunje
- javna razsvetljava za del novega naselja Grahovo
- javna razsvetljava za del novega naselja Zelše

3.0.8. STROJNI PARK – OSTALA DEJAVNOST

Strojni park izvaja zemeljska dela ter prevoze za potrebe rednega vzdrževanja cest, vzdrževanja vodovoda, kanalizacije ter dela na posameznih gradbiščih. Poleg tega s prostimi kapacitetami opravlja razna dela za zunanje naročnike (prevozi, izkopi, praznjenje greznice).

V zimskem času je vsa mehanizacija strojnega parka, razen gredarja, kompresorja in valjarja, angažirana v zimski službi.

V letu 2009 bomo nadaljevali z deli na dokončanju javne razsvetljave Grahovo - spodnja stran in javne razsvetljave Unec in javne razsvetljave Tičnica – Rakek.

Nabavna funkcija in javna naročila

Nabava se izvaja v skladu z zakonom o javnem naročanju (Ur. I. RS št. 128/2006 z dne 8.12.2006 – ZJN-2) in Zakona o javnem naročanju na vodnem, energetske, transportnem področju in področju poštne storitve (Ur. I. RS št. 128/2006 z dne 8.12.2006 – ZJNVETPS).

Javna naročila se izvajajo celoletno, glede na potrebe storitev in nabav.

Raziskave in razvoj ter kakovost

V bodoče bo morala družba delovati v smeri pridobitve ustreznih okoljskih standardov in standardov kakovosti (npr. HACCAP).

Načrti za prihodnost

Določene naloge so že predhodno navedene in pojasnjene znotraj predstavitve posamezne dejavnosti, v nadaljevanju navajamo le nekatere:



1. Nadgradnja sistema ločenega zbiranja odpadkov in vzpostavitev sistema bio-razgradljivih odpadkov.
2. Dokončati digitalni kataster v občini Cerknica in pristop k projektu tudi v občini Loški dolini.
3. Nadaljevanje z vzpostavitvijo sistema daljinskega nadzora (telemetrija) črpališč, vodohranov, čistilnih naprav.
4. Rešitev problema odlaganja in čiščenja grezničnih voda.
5. Reševanje problematike odlaganja odpadkov po 15.7.2009.
6. Dolgoročna rešitev lokacije podjetja in zbirnega centra s prekladalno rampo.
7. Dvig cen komunalnih storitev oskrbe s pitno vodo, odvajanja in čiščenja odpadnih voda ter ravnanja z odpadki (na nivoju države).
8. Pridobitev okoljevarstvenega dovoljenja za predelovalca gradbenih odpadkov.



4. RAČUNOVODSKI IZKAZI

4.1. Izkaz poslovnega izida

	1.1.-31.12.2008	1.1.-31.12.2007	I 08/07
1. Čisti prihodki od prodaje	4.747.401,51	3.289.269,60	144,33
a) Čisti prihodki, pridobljeni z opravljanjem GJS	2.381.879,56	2.032.069,86	117,21
b) Čisti prihodki od drugih dejavnosti	2.359.610,12	1.247.992,22	189,07
c) Čisti prihodki od splošnih dejavnosti	5.911,83	9.207,52	64,21
4. Drugi poslovni prihodki (s prevrednotovalnimi poslovnimi prihodki)	11.521,38	3.239,59	355,64
b) Drugi poslovni prihodki	11.521,38	3.239,59	355,64
I. Kosmati donos iz poslovanja	4.758.922,89	3.292.509,19	144,54
5. Stroški blaga materiala in storitev	3.314.878,34	1.918.943,32	172,74
a) Stroški porabljenega materiala	1.012.236,32	849.673,22	119,13
b) Stroški storitev	2.302.642,02	1.069.270,10	215,35
6. Stroški dela	1.069.271,22	1.038.469,56	102,97
a) Stroški plač	795.954,54	764.201,76	104,16
b) Stroški socialnih zavarovanj	129.404,38	126.759,04	102,09
c) Drugi stroški dela	143.912,30	147.508,76	97,56
7. Odpisi vrednosti	311.736,68	250.091,86	124,65
a) Amortizacija osnovnih sredstev podjetja	262.198,74	226.021,89	116,01
b) Prevrednotovalni poslovni odhodki pri NDS in opredmetenih OS	386,45	30,89	1.251,05
c) Prevrednotovalni poslovni odhodki pri obratnih sredstvih	49.151,49	24.039,08	204,46
8. Drugi poslovni odhodki	149.122,60	143.347,26	104,03
II. Poslovni odhodki	4.845.008,84	3.350.852,00	144,59
III. Dobiček ali izguba iz poslovanja	-86.085,95	-58.342,81	147,55
11. Finančni prihodki iz poslovnih terjatev	5.383,55	4.777,80	112,68
b) Finančni prihodki iz poslovnih terjatev do drugih	5.383,55	4.777,80	112,68
13. Finančni odhodki iz finančnih obveznosti	14.637,85	14.787,99	98,98
č) Finančni odhodki iz drugih finančnih obveznosti (obresti)	14.637,85	14.787,99	98,98
V. Čisti poslovni izid iz rednega delovanja	-95.340,25	-68.353,00	139,48
15. Drugi prihodki	108.968,86	105.383,06	103,40
b) Drugi finančni prihodki in ostali prihodki	108.968,86	105.383,06	103,40
16. Drugi odhodki	2.962,23	6.794,48	43,60
VI. Poslovni izid zunaj rednega delovanja	106.006,63	98.588,58	107,52
17. Davek iz dobička	8.035,24	18.791,95	42,76
19. Čisti poslovni izid obračunskega obdobja	2.631,14	11.443,63	22,99
22. Prenesena izguba	0,00	0,00	-
23. Povečanje (dodatno oblikovanje) rezerv iz dobička	131,56	572,18	22,99
24. Bilančni dobiček	2.499,58	10.871,45	22,99



Bilanca stanja

	31.12.2008	31.12.2007	I 08/07
SREDSTVA	3.577.467,97	2.763.993,20	129,43
A. DOLGOROČNA SREDSTVA	1.693.683,47	1.592.812,38	106,33
I. Neopredmetena sredstva in dolgoročne aktivne časovne razmejitev	42.896,33	57.843,46	74,16
1. Dolgoročne premoženjske pravice	29.770,05	37.541,07	79,30
2. Druga neopredmetena dolgoročna sredstva	13.126,28	20.302,39	64,65
II. Opredmetena osnovna sredstva	1.376.478,29	1.438.545,04	95,69
1. Zemljišča in zgradbe	647.361,60	679.598,52	95,26
a) Zemljišča	205.384,75	205.384,75	100,00
b) Zgradbe	441.976,85	474.213,77	93,20
2. Proizvajalne naprave in stroji	675.876,51	723.932,84	93,36
3. Druge naprave in oprema	32.868,70	30.865,75	106,49
4. Opredmetena osnovna sredstva, ki se pridobivajo	17.756,88	0,00	
b) Predujmi za pridobitev opredmetenih osnovnih sredstev	0,00	0,00	
5. Drobnin inventar	2.614,60	4.147,93	63,03
V. Dolgoročne poslovne terjatve	274.308,85	96.423,88	284,48
2. Dolgoročne poslovne terjatve do kupcev	0,00	0,00	
3. Dolgoročne poslovne terjatve do drugih	274.308,85	96.423,88	284,48
B. KRATKOROČNA SREDSTVA	1.796.646,27	1.143.604,55	157,10
II. Zaloge	53.784,97	48.503,23	110,89
1. Material	53.784,97	48.503,23	110,89
4. Predujmi za zaloge	0,00	0,00	
III. Kratkoročne finančne naložbe	0,00	0,00	
c) Druge kratkoročne finančne naložbe (obresti)	0,00	0,00	
IV. Poslovne terjatve	1.742.651,94	956.870,08	182,12
a) Kratkoročne poslovne terjatve	1.742.651,94	956.870,08	182,12
1. Kratkoročne poslovne terjatve do kupcev	1.680.025,49	894.357,90	187,85
2. Kratkoročne poslovne terjatve do drugih	62.626,45	62.512,18	100,18
V. Denarna sredstva	209,36	138.231,24	0,15
C. KRATKOROČNE AKTIVNE ČASOVNE RAZMEJITVE	87.138,23	27.576,27	315,99
OBVEZNOSTI DO VIROV SREDSTEV	3.577.467,97	2.763.993,20	129,43
A. KAPITAL	1.207.513,06	1.199.873,99	100,64
I. Vpoklicani kapital	619.504,00	619.504,26	100,00
1. Osnovni kapital	619.504,00	619.504,26	100,00
III. Kapitalske rezerve	567.941,17	567.940,91	100,00
III. Rezerve iz dobička	17.568,31	1.557,37	1.128,08
1. Zakonske rezerve	1.688,93	1.557,37	108,45
5. Druge rezerve iz dobička	15.879,38		
V. Preneseni čisti poslovni izid	0,00	0,00	
V. Čisti poslovni izid poslovnega leta	2.499,58	10.871,45	22,99
B. REZERVACIJE IN DOLGOROČNE PASIVNE ČASOVNE RAZMEJITVE	298.669,93	291.923,21	102,31
2. Druge rezervacije	298.669,93	291.923,21	102,31
C. DOLGOROČNE OBVEZNOSTI	58.515,87	123.914,71	47,22
I. Dolgoročne finančne	0,00	0,00	
2. Dolgoročne finančne obveznosti do bank	0,00	0,00	
4. Druge dolgoročne finančne obveznosti	0,00	0,00	
II. Dolgoročne poslovne obveznosti	58.515,87	123.914,71	47,22
2. Dolgoročne poslovne obveznosti do dobaviteljev	0,00	0,00	
3. Druge dolgoročne poslovne obveznosti	58.515,87	123.914,71	47,22
Č. KRATKOROČNE OBVEZNOSTI	1.746.718,81	1.011.923,29	172,61
II. Kratkoročne finančne obveznosti	151.104,27	0,00	
2. Kratkoročne finančne obveznosti do bank	151.104,27	0,00	
4. Druge kratkoročne finančne obveznosti	0,00	0,00	
III. Kratkoročne poslovne obveznosti	1.595.614,54	1.011.923,29	157,68
2. Kratkoročne poslovne obveznosti do dobaviteljev	1.292.556,30	674.849,79	191,53
4. Kratkoročne poslovne obveznosti na podlagi predujmov	348,90	313,34	111,35
5. Druge kratkoročne poslovne obveznosti	302.709,34	336.760,16	89,89
D. KRATKOROČNE PASIVNE ČASOVNE RAZMEJITVE	266.050,30	136.358,00	195,11



Izkaz bilančnega dobička

BILANČNI DOBIČEK V LETU 2008

(v €)

a)	čisti poslovni izid obračunskega obdobja	2.631,14
b) +	preneseni čisti dobiček	0,00
b) -	prenesena čista izguba	0,00
c) +	zmanjšanje rezerv iz dobička	0,00
č) -	povečanje rezerv iz dobička po 64. členu ZGD-1 (zakonske rezerve)	131,56
d) -	povečanje rezerv iz dobička po odločitvi uprave in nadzornega sveta (drugih rezerv iz dobička)	0,00
e) =	Bilančni dobiček	2.499,58

Podatki iz tabele so že upoštevani tako v bilanci stanja kot tudi v izkazu poslovnega izida.

Predlog sklepa skupščine o razporeditvi bilančnega dobička

Ugotovitev bilančnega dobička:

Predlog sklepa:

Bilančni dobiček družbe JP Komunala Cerknica d.o.o. za leto 2008 znaša 2.499,58 € in je sestavljen iz čistega poslovnega izida zmanjšanega za oblikovanje zakonskih rezerv. Dodatne zakonske rezerve se oblikujejo glede na 4. odst. 64. člena ZGD-1.

Razporeditev bilančnega dobička:

Predlog sklepa:

Bilančni dobiček se uporabi za oblikovanje drugih rezerv iz dobička.

Obrazložitev predloga sklepa:

Družba JP Komunala Cerknica d.o.o. konec leta 2008 še nima oblikovanih zakonskih rezerv v višini, ki je enaka 10% osnovnega kapitala v skladu z zakonom o gospodarskih družbah -1, zato predlagamo, da se bilančni dobiček uporabi za oblikovanje drugih rezerv iz dobička.

Sklep skupščine o razporeditvi bilančnega dobička

Bo dodano, ko bo sklep sprejet.



5. RAZKRITJA POSTAVK V RAČUNOVODSKIH IZKAZIH

Zaporedna številka razkritja posamezne kategorije je enaka označbi v računovodskih izkazih.

5.1. Bilanca stanja

Podjetje nima sredstev v upravljanju. V nadaljevanju so prikazana sredstva v lasti podjetja.

SREDSTVA (3.577.467,97 €)

A. DOLGOROČNA SREDSTVA (1.693.683,47 €)

I. Neopredmetena sredstva in dolgoročne aktivne časovne razmejitve (42.896,33 €)

Med neopredmetenimi dolgoročnimi sredstvi so izkazane dolgoročne premoženjske pravice (telemetrija, nadgradnja obstoječe programske opreme) in druga neopredmetena dolgoročna sredstva (npr. stroški nabavljenih posod, ki jih bomo razmejevali na dolgi rok - glede na prihodke iz naslova najemnin).

Vsa sredstva so bila pridobljena z nakupom od drugih pravnih oseb in so ovrednotena z nakupno ceno povečano za vse stroške povezane s pridobitvijo teh sredstev. V nabavno vrednost se ne všttevajo obresti od pridobljenih posojil za pridobitev teh sredstev.

II. Opredmetena osnovna sredstva (1.376.478,29 €)

Opredmetena osnovna sredstva, ki izpolnjujejo pogoje za pripoznanje in so pridobljena od drugih oseb, se ob začetnem pripoznanju ovrednotijo z nakupno ceno, povečano za uvozne in nevračljive nakupne dajatve ter stroške, ki jih je mogoče pripisati neposredno njegovi usposobitvi za nameravano uporabo (zlasti stroški dovoza in namestitve, zmanjšano za vse trgovinske in druge popuste). V nabavno vrednost se ne všttevajo obresti od pridobljenih posojil za pridobitev teh sredstev. Učinek prevrednotenja dolgov za pridobitev teh sredstev ne povečuje nabavne vrednosti sredstev.

Način obračunavanja stroškov amortizacije je opisan pri razkritjih stroškov amortizacije.

Opredmetena osnovna sredstva so se zmanjšala za 4,31%; od tega se je za 6,64% zmanjšala vrednost proizvodnih naprav in strojev.

Pomembnejša osnovna sredstva, ki jih je podjetje v letu 2008 nabavilo so: Iveco Daily 35C 15, abroll kontejnerji, pometalna naprava, hidravlično kladivo, žlica, posipalnik za JCB Fastrack ter montažni šotor za sol in drobljenec.

Na dan 31.12.2008 imamo evidentirane naslednje obveznosti, povezane s pridobitvijo osnovnih sredstev podjetja:



vrsta obveznosti	znesek na dan 31.12.2008
- skupne obveznosti iz finančnega najema za: a) smetarsko vozilo MAN (do 27.10.2009); b) tovorno vozilo MAN z nadgradnjo za odvoz odpadkov (do 13.10.2009); c) VW transporter (do 24.4.2008) d) Smetarsko vozilo MAN TGM 18.280 (do 24.10.2011) e) Tovorno vozilo MAN TGA 26.430 (do 24.10.2011)	106.333,90 €
- obveznosti do dobaviteljev osnovnih sredstev	13.536,46 €
SKUPAJ OBVEZNOSTI	119.870,36 €

Pri opredmetenih osnovnih sredstvih podjetja nismo opravljali prevrednotovanj.

Razmerje med novimi investicijami v opredmetena osnovna sredstva in neopredmetena dolgoročna sredstva (175.078,30 €) ter obračunano amortizacijo omenjenih osnovnih sredstev (262.198,74 €) znaša 0,6677, kar pomeni, da je podjetje v letu 2008 investiralo za 33,23 % sredstev manj (oz. 87.120,44 €) kot je obračunalo amortizacije.

V. Dolgoročne poslovne terjatve (274.308,85 €)

3. Dolgoročne poslovne terjatve do drugih (274.308,85 €)

Dolgoročne poslovne terjatve do drugih predstavljajo terjatve do Občine Cerknica in Občine Loške doline iz naslova pokrivanja izgube za leto 2002. Po sklepu skupščine z dne 05.02.2004 jo ustanovitelja krijeta postopno do leta 2007. Navedenih terjatev občini od leta 2004 do vključno 2008 nista postopoma poravnavali oz. sta se navedeni terjatvi zmanjšali le za doseženi bilančni dobiček iz leta 2005 in 2006. Obveznost iz naslova izgube iz leta 2002 znaša na dan 31.12.2008 za Občino Cerknica 46.818,07 €, za Občino Loška dolina pa 51.882,97 €. Občina Bloke je v letu 2007 izgubo iz leta 2004 delno poravnala in sicer v višini 3.946,50 €. Saldo terjatev iz naslova izgube iz leta 2004 na dan 31.12.2008 znaša 2.730,77 €. Terjatve do Občine Bloke za izgubo iz leta 2005,2006 in 2007 pa predstavljajo znesek v višini 172.877,04 €.

Konto	Naziv	Občina	Znesek
086	Druge dolgoročne poslovne terjatve (izguba)	Cerknica	46.818,07 €
086	Druge dolgoročne poslovne terjatve (izguba)	Loška dolina	51.882,97 €
086	Druge dolgoročne poslovne terjatve (izguba iz leta 2004,2005,2006,2007)	Bloke	175.607,81 €



B. KRATKOROČNA SREDSTVA (1.796.646,27 €)

II. Zaloge (53.784,97 €)

1. Material (53.784,97 €)

Računovodske usmeritve

Zaloge materiala se izkazujejo po dejanskih nabavnih cenah, ki vključujejo tudi neposredne stroške nabave. Nakupna cena se zmanjša za dobljene popuste.

Poraba materiala se obračunava mesečno po drsečih povprečnih cenah. Ob vsaki novi nabavi se izračuna nova povprečna cena enote v zalogi.

IV. Poslovne terjatve (1.742.651,94 €)

a) Kratkoročne poslovne terjatve (1.742.651,94 €)

1. Kratkoročne poslovne terjatve do kupcev (1.680.025,49 €)

Terjatve vseh vrst se ob začetnem pripoznanju izkazujejo v zneskih, ki izhajajo iz ustreznih listin, ob predpostavki, da bodo poplačane. Terjatve se zaradi oslabitve prevrednotujejo, če njihova knjigovodska vrednost presega njihovo pošteno vrednost, to je udenarljivo vrednost. Oslabitev terjatev se v knjigah prikaže kot popravek vrednosti terjatev.

Podjetje JP Komunala Cerknica d.o.o. med kratkoročnimi poslovnimi terjatvami do kupcev izkazuje naslednje vrste terjatev:

VRSTE KRAT. TERJATEV DO KUPCEV	v €		
	31.12.2008	31.12.2007	
Kratkoročne terjatve do kupcev - skupaj	1.680.025,49	894.357,90	1,88
- terjatve do kupcev za komunalne storitve	140.276,08	198.557,10	0,71
- terjatve do kupcev za nekomunalne storitve	1.539.749,41	695.800,80	2,21
Kratkoročne terjatve do kupcev - skupaj	1.680.025,49	894.357,90	1,88
- terjatve do kupcev - občin - lastnikov podjetja	898.155,57	540.361,89	1,66
- terjatve do kupcev - drugih	781.869,92	353.996,01	2,21

Podjetje JP Komunala Cerknica d.o.o. oblikuje popravke vrednosti terjatev ob sodni izterjavi dolga ter ob koncu leta, in sicer po posameznih terjatvah, kadar dvomi o njihovi poravnavi; kadar ima podatke o slabem finančnem stanju dolžnika ali o postopkih prisilne poravnave oz. stečaja, uvedenega pri njem.

V letu 2008 so bilo oblikovani popravki terjatev v višini 49.151.49. Končno stanje dvomljivih terjatev in popravkov vrednosti na dan 31.12.2008 znaša 35.884,36 €.

Pri terjatvah do občanov za komunalne storitve je izterjava dolgov zaradi nizkih zneskov in specifičnih primerov otežena.



Na dan 31.12.2008 je imelo podjetje JP Komunala Cerknica d.o.o. naslednjo strukturo poslovnih terjatev po zapadlosti:

-terjatve, ki so mlajše od enega leta 1.655.797,38 €

-terjatve, ki so starejše od enega leta 24.228,11 €

Podjetje svojih terjatev nima posebej zavarovanih.

2. Kratkoročne poslovne terjatve do drugih (62.626,45 €)

Podjetje med kratkoročnimi poslovnimi terjatvami do drugih izkazuje druge kratkoročne terjatve do državnih in drugih institucij, terjatve za vstopni davek na dodano vrednost in kratkoročne predujme za storitve. Po vrednosti je najvišja terjatev za vstopni davek na dodano vrednost (43.560,92 €). Celotne kratkoročne poslovne terjatve do drugih zapadejo v plačilo v obdobju krajšem od enega leta.

V. Denarna sredstva (209,36 €)

Na dan 31.12.2008 je imelo podjetje JP Komunala Cerknica d.o.o. na transakcijskem računu negativni saldo, ker je koristilo dovoljeno prekoračitev pozitivnega stanja, ki je odobren pri SKB banki. Kredit v višini 151.104,27 € je knjižen kot kratkoročne finančne obveznosti do bank. V blagajni je bilo na dan 31.12.2008 209,36 € gotovine.

C. AKTIVNE ČASOVNE RAZMEJITVE (87.138,23 €)

V tej postavki bilance stanja izkazuje podjetje kratkoročno odložene stroške (8.458,69 €), ki predstavljajo izdatke povezane s poslovnimi učinki v naslednjem obdobju (npr. naročnina na revijo - SM Uprava, odloženi stroški nabavljenih posod za individualni odvoz odpadkov - SM Odpadki tržna dejavnost), kratkoročno nezaračunani prihodki (75.096,85 €) ter davek na dodano vrednost od prejetih predujmov (3.582,69 €).

OBVEZNOSTI DO VIROV SREDSTEV (3.577.467,97 €)

A. KAPITAL (1.207.513,06 €)

Celotni kapital podjetja JP Komunala Cerknica d.o.o. na dan 31.12.2008 znaša 1.207.513,06 €. Lastniška struktura je prikazana v poglavju 1.

I. Vpoklicani kapital (619.504,00 €)

1. Osnovni kapital (619.504,00 €)

AJPES je na podlagi petega odstavka 33. člena Zakona o spremembah in dopolnitvah zakona o sodnem registru UL št.33/07 v Poslovni register vpisalo osnovni kapital družbe v znesku 619.504,00 € in je razdeljen na dva deleža; delež Občine Cerknica znaša 65%, delež Občine Loška dolina znaša 35% (vsebuje tudi delež Občine Bloke, če bi se odločila pristopiti k solastništvu).

Pri preračunu je nastala razlika 0,26 €. Znesek razlike je v skladu s tretjim odstavkom 696. člena ZGD-1 knjižen na konto 910 – Kapitalske rezerve.



II. Kapitalske rezerve (567.941,17 €)

1. Splošni prevrednotovalni popravek kapitala (567.941,17 €)

Med kapitalskimi rezervami se po SRS 2006 izkazuje tudi zneski na podlagi odprave splošnega prevrednotovalnega popravka kapitala, ki so se leta 2005 izkazovali kot posebna, samostojna kategorija v okviru kapitala (konto 940). Splošni prevrednotovalni popravek osnovnega kapitala znaša 567.940,91 € in je posledica opravljanja revalorizacije osnovnega kapitala v letih 1993 do 2001. Splošni prevrednotovalni popravek kapitala se lahko uporabi le za pokritje izgube ali povečanje osnovnega kapitala družbe.

III. Rezerve iz dobička (17.568,31 €)

Družba postopoma oblikuje zakonske rezerve v skladu z zakonom o gospodarskih družbah.

Leto 2004	314,47 €
Leto 2005	407,14 €
Leto 2006	263,58 €
Leto 2007	572,18 €
Leto 2008	131,56 €
Skupaj	1.688,93 €

V letu 2008 je podjetje iz naslova za dobička iz leta 2006 (5.007,93 €) in dobička iz leta 2007 (10.871,45 €) oblikovalo Druge rezerve iz dobička.

V. Čisti poslovni izid obračunskega obdobja (2.499,58 €)

V poslovnem letu 2008 je podjetje ustvarilo dobiček v višini 2.499,58 € (že zmanjšan za oblikovane zakonske rezerve ter za obračunani davek od dohodkov pravih oseb).

V kolikor bi podjetje v letu 2008 opravilo prevrednotenje kapitala s stopnjo rasti življenjskih potrebščin (2,1%), bi bil rezultat korigiran za 24.936,35 € in bi izguba znašala 22.436,77 € (dobiček 2.499,58 – 24.936,35 €). Rasti tečaja eura v letu 2008 ni bilo, zato se splošno prevrednotenje kapitala ne opravi.

B. REZERVACIJE IN DOLGOROČNE PASIVNE ČASOVNE RAZMEJITVE (298.669,93 €)

3. Druge rezervacije (298.669,93 €)

Druge rezervacije na dan 31.12.2008 vsebujejo dolgoročne rezervacije iz naslova vnaprej vračunanih stroškov, ki bodo nastali v okviru zaprtja deponije v letu 2009. V nadaljevanju so predstavljeni predvideni stroški, ki jih bomo imeli, ter plan vračunavanja predvidenih stroškov med tekoče stroške.



Tabela 1: REKAPITULACIJA PREDVIDENIH STROŠKOV PO KONTIH ZA OBDOBJE 2004-2008 IN DELEŽ STROŠKOV ZA LETO 2008

KONTO	strošek/m2	m2	strošek skupaj	strošek 2008
Stroški mat.	6,05	16000	96.811,88	23.234,85
Stroški storitev	8,22	16000	131.530,63	31.567,35
Stroški dela	8,86	16000	141.745,95	34.019,03
Drugi stroški	0,88	16000	14.021,03	3.365,05
	24,01		384.109,50	92.186,28

Tabela 2: Terminski plan – vnaprej vračunani stroški zaprtja deponije od 2004. do 2008. leta

leto	delež	znesek
2004	0,095	36.490,40
2005	0,165	63.378,07
2006	0,25	96.027,37
2007	0,25	96.027,37
2008	0,24	92.186,28
Skupaj	1	384.109,50

Po ocenah naj bi znašal strošek zaprtja deponije na kvadratni meter do 41,73 €. V izračunu stroškov smo odbili del stroškov za dela, ki smo jih že opravili, ter nismo upoštevali nekaterih stroškov, za katere še ni gotovo, če bodo nastali. Tako naj bi znašal strošek zaprtja na kvadratni meter 24,01 (bolj optimistična varianta). Deleži vračunavanja stroškov (tabela 2) se povečuje do 2006. leta; za različne deleže smo se odločili glede na predvidene popravke cen naših storitev. V letu 2008 je nastalo že za 85.439,56 € stroškov, ki so zmanjševali dolgoročne rezervacije iz naslova vnaprej vračunanih stroškov.

C. DOLGOROČNE OBVEZNOSTI (58.515,87 €)

II. Dolgoročne poslovne obveznosti (58.515,87 €)

3. Druge dolgoročne poslovne obveznosti (58.515,87 €)

Navedene obveznosti so obveznosti iz naslova finančnega najema za nakup štirih tovornih vozil.

Č. KRATKOROČNE OBVEZNOSTI (1.746.718,81 €)

Na dan 31.12.2008 je imelo podjetje JP Komunala Cerknica d.o.o. kratkoročne finančne obveznosti do banke iz naslova dovoljene prekoračitve pozitivnega stanja na transakcijskem računu in sicer v višini 151.104,27 €.



III. Kratkoročne poslovne obveznosti (1.595.614,54 €)

2. Kratkoročne poslovne obveznosti do dobaviteljev (1.292.556,30 €).

Kratkoročni dolgovi so v knjigah izkazani z zneski iz ustreznih listin o njihovem nastanku, ki v primeru kratkoročnih poslovnih dolgov dokazujejo prejem kakega proizvoda ali storitve ali opravljeno delo oziroma obračunani strošek, odhodek ali delež v poslovnem izidu.

Kratkoročne poslovne obveznosti do dobaviteljev v podjetju JP Komunala Cerknica d.o.o. obsegajo:

- obveznosti v višini 1.292.556,30 €, ki še niso zapadle ali pa zapadejo v plačilo v manj kot enem letu;

4. Kratkoročne poslovne obveznosti na podlagi predujmov (348,90 €)

5. Druge kratkoročne poslovne obveznosti (302.709,34 €)

Kratkoročni dolgovi so v knjigah izkazani z zneski iz ustreznih listin o njihovem nastanku, ki v primeru kratkoročnih finančnih dolgov dokazujejo prejem denarnih sredstev, v primeru kratkoročnih poslovnih dolgov pa prejem kakega proizvoda ali storitve ali opravljeno delo oziroma obračunani strošek, odhodek ali delež v poslovnem izidu.

Druge kratkoročne finančne in poslovne obveznosti v podjetju JP Komunala Cerknica d.o.o. obsegajo kratkoročne obveznosti do zaposlencev, kratkoročne obveznosti do države, kratkoročne obveznosti iz finančnega najema in druge kratkoročne obveznosti.

Kratkoročne obveznosti do države so med drugim sestavljene iz:

- davčnih obveznosti v višini 8.581,85 €; od tega 7.354,37 € iz naslova dohodnine; 646,04 € 25% davka za podjetne pogodbe; 581,44 € za dohodnino po podjetnih pogodbah;
- obveznosti iz naslova socialne varnosti v višini 26.320,24 €; od tega znašajo prispevki za socialno varnost iz plač 11.021,66 €; 197,75 € prispevki za socialno varnost po podjetnih pogodbah; 15.100,83 € prispevki za socialno varnost na plače).

D. KRATKOROČNE PASIVNE ČASOVNE RAZMEJITVE (266.050,30 €)

V tej postavki bilance stanja so izkazani kratkoročno odloženi prihodki in vnaprej vračunani stroški. Glavnino razmejitev predstavljajo kratkoročno odloženi prihodki, ki se nanašajo na terjatev do Občine Bloke (izguba) ter obračunana števina in priključna moč, le-to obračunavamo od julija 2006, prenašamo med prihodke glede na dejansko zamenjane vodometre v posameznem letu ter številom obnovljenih vodovodnih priključkov.

Izkaz poslovnega izida

Vodstvo podjetja se je odločilo za izbiro 1. različice izkaza poslovnega izida (nemška varianta), ker so iz omenjenega izkaza poslovnega izida neposredno razvidni stroški dela in drugi neposredni stroški, ki zanimajo ustanovitelja in vodstvo podjetja.



PRIHODKI

Računovodska usmeritev

Prihodki se pripoznajo, če je povečanje gospodarskih koristi v obračunskem obdobju povezano s povečanjem sredstva ali z zmanjšanjem dolga in je to povečanje mogoče zanesljivo izmeriti. Prihodki in povečanja sredstev oziroma zmanjšanja dolgov se torej pripoznajo hkrati. Prihodki se pripoznajo ob fakturiranju storitev (hkrati s terjatvami iz naslova prodanih storitev), ker se šteje, da je prodajalec na kupca prenesel vsa tveganja.

Razčlenitev posameznih vrst prihodkov

Razčlenijo se le tiste vrste prihodkov, ki predstavljajo pomembne zneske. V okviru razkrivanja postavk izkaza poslovnega izida, se prihodki razkrivajo po njihovih naravnih vrstah, razen prihodkov uprave, komunalne dejavnosti, posameznega sektorja – splošno in nabave. Razčlenitev po posameznih dejavnostih in po posameznih občinah je prikazana v okviru dodatnih razkritij, ki so določena za javna podjetja.

1. Čisti prihodki od prodaje (4.747.401,51 €)

		v €		
Analitični konto	Naziv	Leto 2008	Leto 2007	Indeks
760	Prih.od prodaje proizv.in stor.na domačem trgu	4.747.401,51	3.289.269,60	1,44

4. Drugi poslovni prihodki (s prevrednotovalnimi poslovnimi prihodki) (11.521,38 €)

		v €		
Analitični konto	Naziv	Leto 2008	Leto 2007	Indeks
769000	Prevredn.posl.prih.-dobič.od prodaje OS	11.521,38	3.239,59	3,56

11. Finančni prihodki iz poslovnih terjatev (5.383,55 €)

b) Finančni prihodki iz poslovnih terjatev do drugih -obresti (5.383,55 €)

		v €		
Anal. konto	Naziv	Leto 2008	Leto 2007	Indeks
777000	Prihodki od obresti	5.383,55	4.777,80	1,13
	Prihodki od obresti – tržne dejavnosti	1.819,03	0,00	
	Prihodki od obresti – obvezne gospodarske javne službe	3.547,00	4.177,93	0,85
	Prihodki od obresti - splošno	17,52	599,87	0,03



Prihodki od obresti so ločeni na obvezne gospodarske javne službe, tržne dejavnosti in na prihodke od obresti – splošno.

15. Drugi prihodki (108.968,86 €)

Drugi prihodki

Analitični konto	Naziv	v €		
		Leto 2008	Leto 2007	Indeks
787200	Izterjane odpisane terjatve ter izter. drugih stroškov (sodni stroški)	50.947,10	24.043,52	2,12
786000	Prejete odškodnine od zavarovalnice	52.066,30	27.643,76	1,88
	Drugi izredni prihodki	5.955,46	53.695,78	0,11

Drugi izredni prihodki predstavljajo npr. prejeti sodni stroški ter druge neobičajne postavke.

ODHODKI

5. Stroški blaga, materiala in storitev(3.314.878,34 €)

a) Stroški porabljenega materiala (1.012.236,32 €)

Računovodske usmeritve

Stroški materiala se izkazujejo v skladu z metodo drsečih povprečnih cen.

Pod stroške porabljenega materiala spadajo tudi stroški porabljene električne energije, goriva, stroški nadomestnih delov za vzdrževanje, odpis drobnega inventarja in drugi stroški.

b) Stroški storitev (2.302.642,02 €)

Stroške storitev predstavljajo stroški prevoznih storitev, kooperantov, stroški storitev v zvezi z vzdrževanjem, stroški intelektualnih in osebnih storitev, stroški zavarovanja, najemnine, povračila stroškov zaposlencem v zvezi z delom (kilometrina ipd.).

6. Stroški dela (1.069.271,22 €)

Podjetje JP Komunala Cerknica d.o.o. upošteva določila splošne kolektivne pogodbe za gospodarstvo in panožne kolektivne pogodbe ter Kolektivne pogodbe JP Komunala Cerknica d.o.o. V skladu z določbami panožne kolektivne pogodbe in splošnimi akti podjetja je vsako delovno mesto razvrščeno v ustrezni tarifni in plačilni razred in ovrednoteno z ustreznim koeficientom, ki odraža razmerje do najenostavnejšega dela. Plača zaposlenega je sestavljena iz osnovne plače, dodatka za minulo delo, dodatka za stalnost ter dela plače na podlagi individualno ocenjene delovne uspešnosti (do 20%). Delavci so upravičeni do dodatkov, kot so



npr. dodatki za nadurno delo, izmensko delo, nočno delo (npr. zimska služba, odpravljanje okvar na vodovodu), za delo ob nedeljah in praznikih, itd.

Direktor podjetja je edini član uprave in prejema plačo na podlagi individualne pogodbe o zaposlitvi. V letu 2008 ni bilo sklenjenih nobenih individualnih pogodb (pogodb, za katero ne velja tarifni del kolektivne pogodbe) z zaposlenimi v podjetju ali drugimi osebami, zato iz tega naslova ni bilo nobenih dodatnih izplačil.

Plače delavcem so se poviševale v skladu z zakonodajo. S 1.1.2008 se je višina izhodiščne plače povečala za 2,1%, s 1.7.2008 pa je znašal količnik povišanja 3,5%. Na podlagi 1. točke 7. člena Kolektivne pogodbe o izredni uskladitvi plač za leto 2007 in načinu usklajevanja plač, povračilu stroškov v zvezi z delom in drugih osebnih prejemkih za leti 2008 in 2009, so se za obdobje januar do december 2008 uskladile plače v višini 0,8 % mesečno.

V letu 2008 so bile izplačane 4 odpravnine delavcem ob upokojitvi in 6 jubilejnih nagrad.

Podjetje rezervacij za odpravnine ob upokojitvi delavcev in jubilejne nagrade ni oblikovalo. (15. Točka uvod v SRS, Pojasnilo št. 4 k Uvodu v SRS 2006 pravi, naj podjetje upošteva bistvenost in se lahko odloči, da ne oblikuje rezervacij, če razlike med ocenjenim zneskom potrebnih letno oblikovanih rezervacij in dejanskim zneskom stroškov niso pomembne.)

7. Odpisi vrednosti (311.736,68 €)

a) Amortizacija osnovnih sredstev podjetja (262.198,74 €)

Amortizacija se obračunava od vrednosti neopredmetenih dolgoročnih sredstev in opredmetenih osnovnih sredstev. Zneski, ki se vračunavajo v nabavno vrednost osnovnih sredstev, so prikazani pri razkritjih neopredmetenih dolgoročnih sredstev in opredmetenih osnovnih sredstev. Preostale vrednosti pri osnovnih sredstvih ne določamo, zato je osnova za amortizacijo enaka nabavni vrednosti osnovnih sredstev.

Osnovna sredstva podjetja se amortizirajo po stopnjah, ki se določijo ob aktiviranju vsakega posameznega osnovnega sredstva in so po pomembnejših vrstah osnovnih sredstev sledeče:

Skupina osnovnih sredstev	Amortizacijska stopnja
Pravice do industrijske lastnine	od 14,3% do 25%
Gradbeni objekti	od 1,5% do 3%
Oprema + vozila + mehanizacija	od 10% do 25%
Računalniška oprema	od 25% do 50%
Drobni inventar	od 18% do 100%

Pri vseh sredstvih se za obračun stroškov amortizacije za posamezno poslovno leto uporablja enakomerna časovna metoda.



b.) Prevrednotovalni poslovni odhodki pri neopredmetenih dolgoročnih sredstvih in opredmetenih osnovnih sredstvih (386,45 €)

V letu 2008 je bilo za 386,45 € odpisov uničenih ali neuporabnih osnovnih sredstev.

c) Prevrednotovalni poslovni odhodki pri obratnih sredstvih (49.151,49 €)

Analitični konto	Naziv	v €		
		Leto 2008	Leto 2007	Indeks
721000	Prevredn.posl.odhod.obrat.sredstev	49.151,49	24.039,08	2,04

V letu 2008 je prevrednotovalnih poslovnih odhodkov pri obratnih sredstvih za 104,46 % več glede na preteklo leto. Popravke vrednosti določimo po posamičnih terjatvah, kadar dvomimo o njihovi poravnavi, kadar imamo podatke o slabem finančnem stanju kupca ali v primeru postopkov prisilne poravnave oz. stečaja, uvedene pri stranki.

8. Drugi poslovni odhodki (149.122,60 €)

Druge poslovne odhodke predstavljajo stroški nabave zaščitnih sredstev, stroški varstva pri delu, prispevek za mestno zemljišče, administrativne takse, sodni stroški in vnaprej vračunani stroški, ki jih bomo imeli z zaprtjem deponije Rakek v višini 92.186,28 €.

13. Finančni odhodki iz finančnih obveznosti (14.637,85 €)

č) Finančni odhodki za obresti in iz drugih finančnih obveznosti (14.637,85 €)

V okviru drugih finančnih odhodkov za obresti spadajo obresti, ki jih plačujemo v okviru finančnega najema in dobaviteljem za material in storitve, ki jih uporabimo za gospodarske javne službe ter tržne dejavnosti. Delitev prihodkov od obresti na javne in tržne dejavnosti bi bila le približna.

16. Drugi odhodki (2.962,23 €)

Drugi odhodki predstavljajo denarne kazni (2.301,46 €) ter druge neobičajne postavke oziroma izravnave.

17. Davek iz dobička (8.035,24 €)

Davek iz dobička je v letu 2008 v primerjavi z letom 2007 manjši, na kar je vplivala spremenjena zakonodaja, ki ureja obračun davka od odhodkov pravnih oseb. V letu 2008 je bila ponovno uvedena 30 odstotna olajšava za investirani znesek v opremo in neopredmetena sredstva.



Zabilančna evidenca

V zabilančni evidenci v vrednosti 661.054,39 € vodimo:

- Mali drobni inventar v višini 13.669,70 €, ki je bil odpisan (dan v stroške), vendar so delavci zanj še vedno zadolženi ter dane mobilne aparate delavcem.
- Posode za odlaganje odpadkov v Dolenji vasi, Grahovem in Žerovnici v višini 40.356,09 €.
- Izdane blanco menice, npr. za garancijo za vrnitev okvirnega kredita na transakcijskem računu (v primeru zamude z vračilom bi nam banka zaračunala tudi zamudne obresti); dve menici kot garancija za izpolnitev obveznosti do podjetja OMV d.d. v okviru pogodbe o brezgotovinskem plačilu s karticami; 13 menic ob nabavi tovornih vozil v okviru finančnega najema; ostale menice so izdane v povezavi z garancijami za dobro izvedbo del in podobno. Vrednost izdanih menic zmanjšujejo prejete menice, ki smo jih prejeli od dobavitelja za tovorno vozilo (v višini 122.684,03 €, za isti znesek smo izdali menico lizingodajalcu).



Razčlenitev stroškov po funkcionalnih skupinah v letu 2008

JP Komunala Cerknica d.o.o. je storitveno podjetje, ki nima zalog v razredu 6 (ne izkazuje nedokončanih storitev), zato ne vrednoti svojih poslovnih učinkov po proizvajalnih stroških, in so stroški po funkcionalnih skupinah le ocenjeni.

V sklop proizvajalnih stroškov smo vključili vse stroške (razred 4) stroškovnih mest, katera sodijo v okvir proizvajalnih dejavnosti (npr. Vodovod Cerknica, Vodovod Loška dolina, itd.).

Splošne stroške posamezne dejavnosti (npr. Vodovod – splošno) smo vključili med splošne dejavnosti, ker opravljajo dela tako za javne službe kot tržne dejavnosti in bi bila delitev stroškov približna. Medtem ko smo jih v izkazih poslovnega izida po dejavnostih in občinah vključili med posredne proizvajalne stroške (končni izid).

V tej preglednici vsebujejo splošni stroški vse stroške in odhodke splošnih stroškovnih mest (npr. Vodovod - splošno, uprava, komunalna dejavnost, itd.) in odhodke stroškovnih nosilcev, ter so razdeljeni na dva dela; 20% stroškov je navedenih pod stroške prodajanja, preostalih 80% pa pod stroške splošnih dejavnosti.

	v (€)		
Naziv skupine	2008	2007	I 08/07
Proizvajalni stroški opravljenih storitev (z amortizacijo)	4.188.286,11	2.751.399,64	1,52
Proizvajalni stroški prodanih proizvodov iz naslova opravljanja gospodarskih javnih služb	2.124.409,51	1.845.896,20	1,15
Proizvajalni stroški prodanih proizvodov iz naslova opravljanja drugih dejavnosti	2.063.876,60	905.503,43	2,28
Stroški prodajanja (z amortizacijo)	134.548,13	124.206,67	1,08
Stroški prodajanja iz naslova opravljanja gospod. javnih služb	117.098,63	106.394,43	1,10
Stroški prodajanja iz naslova opravljanja drugih dejavnosti	17.449,50	17.812,24	0,98
Stroški splošnih dejavnosti (z amortizacijo)	538.192,52	496.826,69	1,08
Stroški splošnih dejavnosti iz naslova opravljanja gospodarskih javnih služb	468.394,51	425.577,98	1,10
Stroški splošnih dejavnosti iz naslova opravljanja drugih dejavnosti	69.798,01	71.248,70	0,98
Skupaj	4.861.026,76	3.372.432,99	1,44



6. DODATNA RAZKRITJA NA PODLAGI ZAHTEV SLOVENSKEGA RAČUNOVODSKEGA STANDARDA 35

6.1. Izkazi poslovnega izida po dejavnostih in občinah za gospodarske javne službe za leto 2008 (v €)

1. Enota VODOVOD - Gospodarske javne službe

Stroškovno mesto		2008	2008	2008
		21013,22013 vzdrževanje CERKNICA	21065,22065 vzdrževanje LOŠKA DOLINA	vzdrževanje Skupaj
VODOVOD				
1.	Čisti prihodek od prodaje	390.364,15	108.566,46	498.930,61
4.	Drugi poslovni prih. (K-769)	750,82	35,05	785,87
5.	Prisojeni prih splošnih SM	7.670,21	6.903,19	14.573,40
11.	Finančni prihodki	0,00	0,00	0,00
15.	Drugi prihodki	29.198,68	18.454,93	47.653,61
I. PRIHODEK SKUPAJ		427.983,86	133.959,63	561.943,49
A. Neposredni stroški				
a)	Električna energija (402001)	56.795,83	30.308,14	87.103,97
b)	Pogonsko gorivo (402002)	5.933,41	2.989,84	8.923,25
c)	Drugi material (ostanek K-40)	51.000,46	24.377,08	75.377,54
d)	Storitve (K-41)	93.569,20	19.085,79	112.654,99
e)	Delo (K-47, interna realizacija)	108.482,60	47.489,29	155.971,89
f)	Drugi poslovni odhodki (K- 48)	2.194,45	197,03	2.391,48
B. Posredni stroški		0,00	0,00	
a)	Amortizacija	20.995,24	8.579,61	29.574,85
b)	Investicije	0,00	0,00	0,00
d)	Splošni stroški sektorja	15.809,79	4.431,24	20.241,03
e)	Drugi posredni stroški	0,00	0,00	0,00
C. Splošni stroški sektorja		0,00	0,00	0,00
a)	Prisojeni odhodki komunalne dejavnosti	32.755,01	29.479,51	62.234,52
b)	Prisojeni odhodki nabave	4.371,70	3.934,53	8.306,23
c)	Prisojeni odhodki uprave	55.181,34	49.663,21	104.844,55
d)	Obresti (K-74)	78,28	43,62	121,90
16.	Drugi odhodki	0,00	0,00	0,00
II. SKUPAJ STROŠKI		447.167,31	220.578,87	667.746,18
III. 4. Dobiček (neposredno)		-19.183,45	-86.619,24	-105.802,69



2. Enota KANALIZACIJA – Gospodarske javne službe

Stroškovno mesto	2008	2008	2008	2008	2008
KANALIZACIJA	31013	32013	31065	32065	odvajanje
	odvajanje	čiščenje	odvajanje	čiščenje	čiščenje
	CERKNICA	CERKNICA	LOŠKA DOLINA	LOŠKA DOLINA	Skupaj
1. Čisti prihodek od prodaje	34.797,88	77.998,97	6.872,27	27.931,21	147.600,33
4. Drugi poslovni prih. (K-769)	0,00	24,93	0,00	125,07	150,00
5. Prisojeni prih splošnih SM	2.628,58	1.752,90	1.782,09	1.188,41	7.351,98
11. Finančni prihodki	0,00	0,00	0,00	0,00	0,00
15. Drugi prihodki	0,00	1.073,47	0,00	411,88	1.485,35
I. PRIHODEK SKUPAJ	37.426,46	80.850,27	8.654,36	29.656,57	156.587,67
A. Neposredni stroški					0,00
a) Električna energija (402001)	2.696,53	9.566,17	1,68	17.647,55	29.911,93
b) Pogonsko gorivo (402002)	39,19	422,25	55,75	1.209,57	1.726,76
c) Drugi material (ostanek K-40)	638,14	1.078,57	20,10	6.597,20	8.334,00
d) Storitve (K-41)	4.533,57	45.747,58	423,89	28.288,78	78.993,82
e) Delo (K-47, interna realizacija)	25,39	9.876,17	64,24	10.255,08	20.220,88
f) Drugi poslovni odhodki (K- 48)	0,22	85,84	2,53	53,66	142,24
B. Posredni stroški	0,00	0,00	0,00	0,00	0,00
a) Amortizacija	93,03	557,69	129,42	735,67	1.515,81
b) Investicije	0,00	0,00	0,00	0,00	0,00
d) Splošni stroški sektorja	478,45	1.072,43	94,49	384,03	2.029,39
e) Drugi posredni stroški	0,00	0,00	0,00	0,00	0,00
C. Splošni stroški sektorja	0,00	0,00	0,00	0,00	0,00
a) Prisojeni odhodki komunalne dejavnosti	11.595,27	7.730,18	7.861,20	5.240,80	32.427,46
b) Prisojeni odhodki nabave	781,61	0,00	529,90	0,00	1.311,51
c) Prisojeni odhodki uprave	11.749,89	17.624,84	7.966,03	11.949,04	49.289,80
d) Obresti (K-74)	0,06	0,09	0,04	0,06	0,24
16. Drugi odhodki	0,00	0,00	0,00	0,00	0,00
II. SKUPAJ STROŠKI	32.631,33	93.761,80	17.149,27	82.361,45	225.903,85
III. 4. Dobiček (neposredno)	4.795,13	-12.911,53	-8.494,91	-52.704,87	-69.316,18



3. ENOTA RAVNANJE Z ODPADKI – Gospodarske javne službe

Stroškovno mesto	2008 41013 zbiranje in odvoz CERKNICA	2008 42013 odlaganje CERKNICA	2008 41065 zbiranje in odvoz LOŠKA DOLINA	2008 42065 odlaganje LOŠKA DOLINA	2008 41150 zbiranje in odvoz BLOKE	2008 42150 odlaganje BLOKE	2008 zbiranje in odvoz odlaganje Skupaj
RAVNANJE Z ODPADKI							
1. Čisti prihodek od prodaje	257.789,96	146.899,86	99.775,67	47.031,66	91.315,74	21.141,47	663.954,37
4. Drugi poslovni prih. (K-769)	0,00	384,74	0,00	107,15	0,00	37,73	529,62
5. Prisojeni prih splošnih SM	3.849,91	3.148,36	2.132,92	876,79	1.833,29	308,76	12.150,03
11. Finančni prihodki	17,43	60,35	3,19	16,81	8,47	5,92	112,16
15. Drugi prihodki	2.015,41	0,00	705,97	0,00	172,56	0,00	2.893,94
I. PRIHODEK SKUPAJ	263.672,71	150.493,30	102.617,75	48.032,40	93.330,06	21.493,89	679.640,11
A. Neposredni stroški		0,00		0,00		0,00	0,00
a) Električna energija (402001)	112,12	130,71	44,87	36,41	48,56	12,88	385,54
b) Pogonsko gorivo (402002)	24.276,43	8.344,61	9.602,23	2.324,60	3.952,22	826,09	49.326,18
c) Drugi material (ostanek K-40)	28.581,29	4.903,91	11.182,45	1.365,99	10.989,94	484,20	57.507,78
d) Storitve (K-41)	96.737,15	50.620,10	35.974,42	14.097,69	17.208,86	4.968,87	219.607,09
e) Delo (K-47, interna realizacija)	57.106,71	37.575,20	22.418,40	10.464,39	21.854,54	3.685,10	153.104,34
f) Drugi poslovni odhodki (K- 48)	1.653,02	45.538,53	624,18	12.682,12	303,44	4.466,13	65.267,41
B. Posredni stroški	0,00	0,00	0,00	0,00	0,00	0,00	0,00
a) Amortizacija	45.613,77	4.832,21	16.310,54	1.348,20	7.441,17	501,38	76.047,27
b) Investicije	0,00	0,00	0,00	0,00	0,00	0,00	0,00
d) Splošni stroški sektorja	3.100,75	727,62	1.219,75	202,64	1.249,15	71,36	6.571,26
e) Drugi posredni stroški	528,85	142,98	200,92	39,82	181,88	14,02	1.108,47
C. Splošni stroški sektorja	0,00	0,00	0,00	0,00	0,00	0,00	0,00
a) Prisojeni odhodki komunalne dejavnosti	16.074,09	13.459,58	7.654,33	3.748,38	7.654,33	1.320,00	49.910,72
b) Prisojeni odhodki nabave	0,00	0,00	0,00	0,00	0,00	0,00	0,00
c) Prisojeni odhodki uprave	29.275,15	22.760,47	20.910,82	6.338,61	13.940,55	2.232,16	95.457,76
d) Obresti (K-74)	3.305,68	196,02	1.231,51	54,59	796,58	19,25	5.603,64
16. Drugi odhodki	0,00	0,00	0,00	0,00	0,00	0,00	0,00
II. SKUPAJ STROŠKI	306.365,02	189.231,95	127.374,42	52.703,43	85.621,21	18.601,44	779.897,46
III. 4. Dobiček (neposredno)	-42.692,31	-38.738,65	-24.756,67	-4.671,02	7.708,85	2.892,44	-100.257,35



4. POKOPALIŠKA DEJAVNOST– Gospodarske javne službe

Stroškovno mesto	2008	2008	2008	2008	2008	2008	2008	2008
	50001 pokopališče Begunje	50002 pokopališče Bezuljak	50003 pokopališče Bločice	50004 pokopališče Bloška polica	50005 pokopališče Sveti Jurij	50006 pokopališče Cerknica	50007 pokopališče Gornje Otave	50008 pokopališče Grahovo
POKOPALIŠČA								
1. Čisti prihodek od prodaje	3.424,52	697,15	459,76	272,82	625,17	13.652,14	481,88	1.878,06
4. Drugi poslovni prih. (K-769)	0,00	0,00	0,00	0,00	0,00	0,00	0,00	0,00
5. Prisojeni prih splošnih SM	166,84	33,93	22,38	13,28	30,43	664,49	23,45	91,41
11. Finančni prihodki	0,00	0,00	0,00	0,00	0,00	0,00	0,00	0,00
15. Drugi prihodki	0,00	0,00	0,00	0,00	0,00	0,00	0,00	0,00
I. PRIHODEK SKUPAJ	3.591,36	731,08	482,14	286,10	655,60	14.316,64	505,34	1.969,47
A. Neposredni stroški								
a) Električna energija (402001)	0,00	0,00	0,00	0,00	0,00	639,52	0,00	270,56
b) Pogonsko gorivo (402002)	0,02	0,24	0,00	0,09	0,21	4,64	0,16	0,64
c) Drugi material (ostanek K-40)	0,01	0,10	0,00	0,04	0,09	192,24	0,07	188,12
d) Storitve (K-41)	1.824,70	1.533,98	961,41	205,47	452,04	11.817,57	484,26	1.085,86
e) Delo (K-47, interna realizacija)	0,00	0,01	0,01	0,00	0,01	0,21	0,01	0,03
f) Drugi poslovni odhodki (K- 48)	0,02	0,23	0,15	0,09	0,20	4,46	0,16	0,61
B. Posredni stroški	0,00	0,00	0,00	0,00	0,00	0,00	0,00	0,00
a) Amortizacija	0,08	0,84	0,01	0,33	0,76	16,49	0,58	2,27
b) Investicije	0,00	0,00	0,00	0,00	0,00	0,00	0,00	0,00
d) Splošni stroški sektorja	205,43	41,78	27,55	16,35	37,47	818,19	28,88	112,55
e) Drugi posredni stroški	0,00	0,00	0,00	0,00	0,00	0,00	0,00	0,00
C. Splošni stroški sektorja	0,00	0,00	0,00	0,00	0,00	0,00	0,00	0,00
a) Prisojeni odhodki komunalne dejavnosti	822,99	167,38	110,39	65,50	150,10	3.277,82	115,70	450,91
b) Prisojeni odhodki nabave	25,30	5,14	3,39	2,01	4,61	100,75	3,56	13,86
c) Prisojeni odhodki uprave	792,26	161,13	106,27	63,06	144,50	3.155,45	111,38	434,08
d) Obresti (K-74)	0,00	0,00	0,00	0,00	0,00	0,02	0,00	0,00
16. Drugi odhodki	0,00	0,00	0,00	0,00	0,00	0,00	0,00	0,00
II. SKUPAJ STROŠKI	3.670,81	1.910,84	1.209,19	352,95	789,99	20.027,35	744,75	2.559,49
III. 4. Dobiček (neposredno)	-79,45	-1.179,76	-727,05	-66,85	-134,39	-5.710,71	-239,42	-590,02



Stroškovno mesto	2008	2008	2008	2008	2008	2008	2008	2008
	50009 pokopališče Ivanje selo	50010 pokopališče Koželjek	50011 pokopališče Lipsenj	50012 pokopališče Rakek	50013 pokopališče Sveti Vid	50014 pokopališče Unec	50015 pokopališče Žerovnica	2008 pokopališča Skupaj
POKOPALIŠČA								
1. Čisti prihodek od prodaje	785,87	244,05	645,90	7.756,75	719,30	3.196,14	1.058,57	35.898,09
4. Drugi poslovni prih. (K-769)	0,00	0,00	0,00	0,00	0,00	0,00	0,00	0,00
5. Prisojeni prih splošnih SM	38,25	11,88	31,44	377,55	35,01	155,57	51,52	1.747,43
11. Finančni prihodki	0,00	0,00	0,00	0,00	0,00	0,00	0,00	0,00
15. Drugi prihodki	0,00	0,00	0,00	0,00	0,00	0,00	0,00	0,00
I. PRIHODEK SKUPAJ	824,12	255,93	677,34	8.134,30	754,31	3.351,70	1.110,09	37.645,52
A. Neposredni stroški								0,00
a) Električna energija (402001)	0,00	0,00	0,00	353,20	0,00	0,01	0,00	1.263,30
b) Pogonsko gorivo (402002)	0,27	0,08	0,22	2,64	0,24	1,09	0,36	10,91
c) Drugi material (ostanek K-40)	0,11	0,04	4,87	179,13	0,10	0,46	0,15	565,55
d) Storitve (K-41)	1.174,00	380,79	601,56	2.561,48	1.602,42	1.891,44	596,78	27.173,75
e) Delo (K-47, interna realizacija)	0,01	0,00	0,01	0,12	0,01	0,05	0,02	0,50
f) Drugi poslovni odhodki (K- 48)	0,26	0,08	0,21	2,53	0,23	1,04	0,35	10,62
B. Posredni stroški	0,00	0,00	0,00	0,00	0,00	0,00	0,00	0,00
a) Amortizacija	0,95	0,29	0,78	9,37	0,87	3,86	1,28	38,77
b) Investicije	0,00	0,00	0,00	0,00	0,00	0,00	0,00	0,00
d) Splošni stroški sektorja	47,10	14,63	38,71	464,87	43,11	191,55	63,44	2.151,61
e) Drugi posredni stroški	0,00	0,00	0,00	0,00	0,00	0,00	0,00	0,00
C. Splošni stroški sektorja	0,00	0,00	0,00	0,00	0,00	0,00	0,00	0,00
a) Prisojeni odhodki komunalne dejavnosti	188,68	58,60	155,08	1.862,36	172,70	767,38	254,16	8.619,74
b) Prisojeni odhodki nabave	5,80	1,80	4,77	57,24	5,31	23,59	7,81	264,95
c) Prisojeni odhodki uprave	181,64	56,41	149,29	1.792,83	166,25	738,73	244,67	8.297,95
d) Obresti (K-74)	0,00	0,00	0,00	0,01	0,00	0,00	0,00	0,04
16. Drugi odhodki	0,00	0,00	0,00	0,00	0,00	0,00	0,00	0,00
II. SKUPAJ STROŠKI	1.598,83	512,72	955,50	7.285,79	1.991,25	3.619,20	1.169,01	48.397,69
III. 4. Dobiček (neposredno)	-774,70	-256,79	-278,16	848,50	-1.236,94	-267,50	-58,93	-10.752,17



5. ENOTA JAVNA RAZSVETLJAVA - Gospodarske javne službe

Stroškovno mesto		2008	2008	2008
JAVNA RAZSVETLJAVA		61013 vzdrževanje CERKNICA	61065 vzdrževanje LOŠKA DOLINA	vzdrževanje Skupaj
1.	Čisti prihodek od prodaje	91.467,52	42.821,15	134.288,67
4.	Drugi poslovni prih. (K-769)	89,69	0,00	89,69
5.	Prisojeni prih splošnih SM	197,92	143,94	341,87
11.	Finančni prihodki	0,00	0,00	0,00
15.	Drugi prihodki	0,00	0,00	0,00
I. PRIHODEK SKUPAJ		91.755,12	42.965,10	134.720,22
A. Neposredni stroški			0,00	
a)	Električna energija (402001)	67.079,55	24.603,83	91.683,38
b)	Pogonsko gorivo (402002)	338,09	62,46	400,55
c)	Drugi material (ostanek K-40)	3.877,74	470,50	4.348,25
d)	Storitve (K-41)	6.949,19	5.398,02	12.347,20
e)	Delo (K-47, interna realizacija)	7.413,26	5.269,92	12.683,18
f)	Drugi poslovni odhodki (K- 48)	48,55	0,09	48,64
B. Posredni stroški		0,00	0,00	
a)	Amortizacija	1.424,42	136,90	1.561,32
b)	Investicije	0,00	0,00	0,00
d)	Splošni stroški sektorja	1.048,29	490,78	1.539,07
e)	Drugi posredni stroški	0,00	0,00	0,00
C. Splošni stroški sektorja		0,00	0,00	0,00
a)	Prisojeni odhodki komunalne dejavnosti	0,00	0,00	0,00
b)	Prisojeni odhodki nabave	437,17	317,94	755,11
c)	Prisojeni odhodki uprave	4.563,87	3.319,18	7.883,05
d)	Obresti (K-74)	14,10	8,06	22,16
16.	Drugi odhodki	0,00	0,00	0,00
II. SKUPAJ STROŠKI		93.194,23	40.077,68	133.271,91
III. 4. Dobiček (neposredno)		-1.439,11	2.887,42	1.448,32



6. ENOTA VZDRŽEVANJE CEST - Gospodarske javne službe

Stroškovno mesto VZDRŽEVANJE CEST	2008	2008	2008
	71013 vzdrževanje CERKNICA	71065 vzdrževanje LOŠKA DOLINA	vzdrževanje Skupaj
1. Čisti prihodek od prodaje	681.877,77	219.329,72	901.207,49
4. Drugi poslovni prih. (K-769)	2.204,78	104,63	2.309,42
5. Prisojeni prih splošnih SM	2.700,51	1.575,30	4.275,81
11. Finančni prihodki	0,00	0,00	0,00
15. Drugi prihodki	0,00	0,00	0,00
I. PRIHODEK SKUPAJ	686.783,06	221.009,66	907.792,72
A. Neposredni stroški	0,00	0,00	
a) Električna energija (402001)	711,79	138,10	849,89
b) Pogonsko gorivo (402002)	16.252,75	5.667,12	21.919,87
c) Drugi material (ostanek K-40)	117.635,73	24.285,42	141.921,16
d) Storitve (K-41)	217.504,63	74.165,36	291.670,00
e) Delo (K-47, interna realizacija)	171.267,50	38.350,67	209.618,16
f) Drugi poslovni odhodki (K- 48)	5.144,22	432,37	5.576,59
B. Posredni stroški	0,00	0,00	
a) Amortizacija	43.119,81	15.399,49	58.519,31
b) Investicije	0,00	0,00	0,00
d) Splošni stroški sektorja	11.123,16	3.628,02	14.751,18
e) Drugi posredni stroški	0,00	0,00	0,00
C. Splošni stroški sektorja	0,00	0,00	0,00
a) Prisojeni odhodki komunalne dejavnosti	0,00	0,00	0,00
b) Prisojeni odhodki nabave	6.358,83	3.709,32	10.068,15
c) Prisojeni odhodki uprave	62.234,60	36.303,51	98.538,11
d) Obresti (K-74)	794,52	458,60	1.253,12
16. Drugi odhodki	0,01	0,00	0,01
II. SKUPAJ STROŠKI	652.147,56	202.537,99	854.685,55
III. 4. Dobiček (neposredno)	34.635,50	18.471,67	53.107,17



Skupen izkaz poslovnega izida za gospodarske javne službe, tržne dejavnosti in za celotno podjetje (seštevek GJS in tržnih dejavnosti) za leto 2008/2007

	Leto 2008			Leto 2007		
	GJS	tržne dejavnosti	Skupaj	GJS	tržne dejavnosti	Skupaj
1. Čisti prihodek od prodaje	2.381.879,56	2.359.610,12	4.741.489,68	2.032.069,86	1.247.992,22	3.280.062,08
4. Drugi poslovni prih. (K-769)	3.864,59	1.285,41	5.150,00	615,10	50,54	665,64
5. Prisojeni prih splošnih SM	40.440,53	5.293,34	45.733,87	79.797,97	14.265,26	94.063,23
11. Finančni prihodki	112,16	1.731,89	1.844,05	38,29	24,64	62,93
15. Drugi prihodki	52.032,90	25.442,64	77.475,54	27.190,31	624,37	27.814,68
I. PRIHODEK SKUPAJ	2.478.329,73	2.393.363,41	4.871.693,14	2.139.711,53	1.262.957,04	3.402.668,56
A. Neposredni stroški			0,00			
a) Električna energija (402001)	211.198,01	1.032,12	212.230,13	198.668,99	1.318,89	199.987,89
b) Pogonsko gorivo (402002)	82.307,53	34.606,09	116.913,61	73.341,22	19.687,05	93.028,28
c) Drugi material (ostanek K-40)	279.011,27	383.086,03	662.097,30	252.545,52	266.877,56	519.423,09
d) Storitve (K-41)	751.489,86	1.366.219,55	2.117.709,41	537.432,41	362.767,75	900.200,16
e) Delo (K-47, interna realizacija)	551.598,95	146.047,46	697.646,42	581.823,04	138.275,95	720.099,00
f) Drugi poslovni odhodki (K- 48)	73.436,99	47.976,59	121.413,58	74.760,66	46.818,88	121.579,54
B. Posredni stroški	0,00	0,00	0,00	0,00	0,00	0,00
a) Amortizacija	167.257,33	52.195,03	219.452,36	147.333,68	35.691,43	183.025,11
b) Investicije	0,00	0,00	0,00	0,00	0,00	0,00
d) Splošni stroški sektorja	47.283,54	11.677,15	58.960,69	48.725,82	10.038,82	58.764,64
e) Drugi posredni stroški	1.108,47	29.331,17	30.439,64	60,91	242,48	303,39
C. Splošni stroški sektorja	0,00	0,00	0,00	0,00	0,00	0,00
a) Prisojeni odhodki komunalne dejavnosti	153.192,44	19.172,96	172.365,40	114.589,75	19.413,97	134.003,72
b) Prisojeni odhodki nabave	20.705,95	5.811,31	26.517,26	17.733,92	4.980,36	22.714,28
c) Prisojeni odhodki uprave	364.311,21	50.586,09	414.897,30	350.899,33	54.646,96	405.546,29
d) Obresti (K-74)	7.001,09	3.382,56	10.383,65	11.922,41	1.834,81	13.757,22
16. Drugi odhodki	0,01	0,00	0,01	0,08	0,31	0,39
II. SKUPAJ STROŠKI	2.709.902,65	2.151.124,11	4.861.026,76	2.409.837,77	962.595,21	3.372.432,98
III. 4. Dobiček (neposredno)	-231.572,91	242.239,30	10.666,38	-270.126,24	300.361,83	30.235,58



Spremljanje stroškov po stroškovnih mestih in prikaz izračunavanja posrednih stroškov za razporejanje na posamezne dejavnosti in stroškovne nosilce

V podjetju spremljamo poslovanje po posameznih dejavnostih in po občinah, zato v tej zvezi ločimo neposredna stroškovna mesta (stroškovni nosilci, temeljna) in posredna stroškovna mesta.

Kot neposredno stroškovno mesto se obravnava stroškovno mesto, katero sodi v okvir proizvodnih dejavnosti. Pri javnih službah spremljamo stroške/odhodke in prihodke po posamezni občini (npr. vodovod – občina Cerknica), za tržne dejavnosti pa prikazujemo stroške/odhodke in prihodke po posamezni enoti (npr. vodovod – tržna dejavnost) in ne tudi po posamezni občini. Na stroškovne nosilce se neposredno razporejajo neposredni stroški, vsi ostali stroški se razporejajo po splošnih stroškovnih mestih in se z uporabo ključev (koeficientov) razporejajo na stroškovne nosilce.

Sistem razporejanja stroškov in prihodkov ter ugotavljanja poslovnih izidov po posameznih dejavnostih in po posameznih občinah temelji na določenih Pravilnika o računovodstvu, kjer je navedeno, da se uporabljajo izkustveni koeficienti za delitev posrednih stroškov (stroški uprave, komunalne dejavnosti, stroški splošnih stroškovnih mest za posamezno enoto - npr. Vodovod – splošno).

Šifrant stroškovnih mest je petmesten. Prvo mesto v šifrantu določa dejavnost, drugo mesto pove ali gre za gospodarsko javno službo ali tržno dejavnost, naslednja tri mesta pri javnih službah dajeta informacijo o občini (npr. oznaka 013 je šifra za občino Cerknica, 065 za občino Loška dolina, 150 za občino Bloke). Izjeme od napisanega so stroškovna mesta za spremljanje prihodkov/stroškov npr. vozil, uprave, komunalne dejavnosti.

Prihodke je mogoče z vidika dejavnosti in občin ločevati na neposredne in posredne (splošne). Večina prihodkov je neposrednih, kar pomeni, da je izvirno mogoče ugotavljati na katere dejavnosti in na katere občine se nanašajo. Taki prihodki se že na podlagi nalogov za fakturiranje knjižijo neposredno na posamezno dejavnost in posamezno občino. Pri poslovanju pa nastaja tudi nekaj t.i. posrednih ali splošnih prihodkov (zlasti prihodki od financiranja in izredni prihodki). Ti se najprej pripišejo ustreznemu splošnemu stroškovnemu mestu, s tega splošnega stroškovnega mesta pa se nato razdelijo na temeljne dejavnosti in občine.

Tudi za večino stroškov velja, da jih je mogoče neposredno na podlagi knjigovodske listine (npr. likvidiranega računa za storitve, zbirnika izdaje materiala iz skladišča) knjižiti na tisto dejavnost in tisto občino, na katero se taki stroški nanašajo.

Za nekatere stroške (stroški dela; stroški porabe goriva; stroški avtomobilskih gum; stroški vzdrževanja strojev in vozil; stroški zavarovanja strojev in vozil; stroški amortizacije strojev in vozil; stroški odlaganja odpadkov) določimo ključne za razdelitev stroškov po dejavnostih in občinah glede na podatke o opravljenih urah dela; prevoženih kilometrih oziroma opravljenih strojnih urah (podlaga tudi za delitev splošnih stroškov strojnega parka), količin odpeljanih odpadkov iz posamezne občine in podobno. Vsi taki stroški, ki so razporejeni na stroškovna mesta (npr. SM vozilo XY) imajo torej značaj neposrednih stroškov (razen stroškov amortizacije). Naknadno so preneseni na ustrezno dejavnost in občino v okviru razpredelnic.



Stroški, ki jih na podlagi razpoložljive dokumentacije in vzpostavljenega sistema obračuna storitev po delovnih nalogih ni mogoče ob knjiženju razporediti na temeljne dejavnosti in občine, imajo značaj splošnih stroškov in se najprej knjižijo na splošna stroškovna mesta. V podjetju so vzpostavljena naslednja splošna stroškovna mesta:

- a) splošna stroškovna mesta dejavnosti (za vsako dejavnost je predvideno eno splošno stroškovno mesto);
- b) komunalna dejavnost (npr. stroški dela referenta za obračun komunalnih storitev – vodovod, kanalizacija, ravnanje z odpadki
- c) uprava (npr. stroški dela direktorja, finančno računovodskega sektorja; ter drugi stroški, ki jih ni mogoče razporediti na druga splošna SM);
- d) stroški nabave in skladiščenja.

Na splošnem stroškovnem mestu dejavnosti se zbirajo tiste vrste stroškov, ki jih ni bilo mogoče že v prvi fazi knjižiti na temeljno stroškovno mesto (kot neposredne stroške dejavnosti in občine), ugotoviti pa je bilo mogoče, da obravnavani stroški nastajajo v zvezi z neko dejavnostjo in so bili zato knjiženi na splošno stroškovno mesto posamezne dejavnosti. S tega stroškovnega mesta jih je nato treba razporediti na temeljna stroškovna mesta (to je znotraj posamezne občine). Na teh splošnih stroškovnih mestih dejavnosti se zbirajo različne vrste stroškov (stroški materiala, stroški storitev, odpisi obratnih sredstev ipd.), ki se nato na podlagi ključev realizacije razporejajo na temeljne dejavnosti in občine. Ključ za razporejanje teh stroškov in prihodkov so čisti prihodki od prodaje temeljnih stroškovnih mest.

Prihodke in stroške komunalne dejavnosti, nabave in uprave delimo na podlagi izkustvenih ključev. Iste ključi, so bili uporabljeni vedno od vključno leta 2002. Pri tem upoštevamo ocenjeni porabljeni čas za posamezno dejavnost in občino ter ocenjena angažirana sredstva. V tabelah so prikazani ključi za delitev posameznih izidov stroškovnih mest uprave, nabave in skladiščenja ter komunalne dejavnosti na dejavnosti in občine. V letu 2007 je podjetje s pridobitvijo pokopališke dejavnosti ključe spremenilo le toliko, da na pokopališko dejavnost odpade tudi del stroškov in prihodkov uprave, nabave in skladiščenja ter komunalne dejavnosti.

a) izkustveni ključi za delitev stroškov in prihodkov uprave

	Vodovod	Kanalizacija	Ravnanje z odpadki	Pokopališča	Javna razsvetljava	Vzdrževanje cest	Strojni park	Investicije	Soglasja	SKUPAJ
Skupaj dejavnost	0,266	0,12	0,28	0,02	0,02	0,25	0,01	0,033	0,001	1
Občina Cerknica	0,5	0,59	0,42	1	0,55	0,6	0	0	0	
Občina Loška dolina	0,45	0,4	0,3		0,4	0,35	0	0	0	
Občina Bloke	0	0	0,2		0	0	0	0	0	
Tržna dejavnost	0,05	0,01	0,08		0,05	0,05	1	1	1	
Skupaj	1	1	1	1	1	1	1	1	1	1

b) izkustveni ključi za delitev stroškov in prihodkov nabave in skladiščenja

	Vodovod	Kanalizacija	Ravnanje z odpadki	Pokopališča	Javna razsvetljava	Vzdrževanje cest	Strojni park	Investicije	Soglasja	SKUPAJ
Skupaj dejavnost	0,33	0,05	0	0,01	0,03	0,4	0,01	0,17		1
Občina Cerknica	0,5	0,59		1	0,55	0,6	0	0	0	
Občina Loška dolina	0,45	0,4			0,4	0,35	0	0	0	
Občina Bloke	0	0			0	0	0	0	0	
Tržna dejavnost	0,05	0,01			0,05	0,05	1	1	1	
Skupaj	1	1	0		1	1	1	1	1	1



c) izkustveni ključi za delitev stroškov in prihodkov komunalne dejavnosti

	Vodovod	Kanalizacija	Ravnanje z odpadki	Pokopališča	Soglasja	SKUPAJ
Skupaj dejavnost	0,38	0,19	0,37	0,05	0,01	1
Občina Cerknica	0,5	0,59	0,42	1	0	
Občina Loška dolina	0,45	0,4	0,2	0	0	
Občina Bloke	0	0	0,2	0	0	
Tržna dejavnost	0,05	0,01	0,18	0	1	
Skupaj	1	1	1		1	

Izguba zaradi razlike med največjo prodajno ceno storitev, ki jo je določila država in njihovo stroškovno ceno

V tabelah je prikazana izguba zaradi razlike med največjo prodajno ceno storitev obveznih javnih služb, ki jo je določila država in stroškovno ceno teh storitev v letu 2008. Skupna izguba iz tega naslova je ocenjena in znaša približno 587.656,15 € (v preteklem letu 612.038,67 €).

1. Občina Cerknica

Občina Cerknica - cena v veljavi			
	gospodinjstvo	gospodarstvo	povprečna v veljavi
vodarina	0,5313	0,8165	0,5951
odvajanje in čiščenje	0,3602	0,5007	0,4073
▪ odvajanje	0,0984	0,1367	
▪ čiščenje	0,2618	0,3640	
zbiranje, odvoz in odlaganje odpadkov	0,0088	0,0135	0,0099
▪ zbiranje in odvoz	0,0048	0,0089	
▪ odlaganje	0,0040	0,0046	

Občina Cerknica - stroškovna ceno			
	gospodinjstvo	gospodarstvo	povprečna
vodarina	0,7810	1,2002	0,8748
odvajanje in čiščenje	0,4526	0,6292	0,5118
zbiranje, odvoz in odlaganje odpadkov	0,0131	0,0200	0,0147

Občina Cerknica - razlika v ceni		
	gospodinjstvo	gospodarstvo
vodarina	-0,2497	-0,3837
odvajanje in čiščenje	-0,0924	-0,1285
zbiranje, odvoz in odlaganje odpadkov	-0,0043	-0,0065



Občina Cerknica - fizični obseg opravljenih storitev v m3 ali l			
	gospodinjstvo	gospodarstvo	skupaj
vodarina	396.774	114.403	511.177
odvajanje in čiščenje	164.193	82.774	246.967
zbiranje, odvoz in odlaganje odpadkov	25.498.270,00	8.116.480,00	33.614.750

Občina Cerknica - izgubljena realizacija v €			
	gospodinjstvo	gospodarstvo	skupaj
vodarina	-99.057,82	-43.893,41	-142.951,24
odvajanje in čiščenje	-15.173,09	-10.632,79	-25.805,88
zbiranje, odvoz in odlaganje odpadkov	-108.605,18	-53.034,52	-161.639,71

Skupaj izgubljena realizacija občina Cerknica	-330.396,82 €
--	----------------------

2. Občina Loška dolina

Občina Loška dolina - cena v veljavi			
	gospodinjstvo	gospodarstvo	povprečna v veljavi
vodarina	0,4415	0,8471	0,5481
odvajanje in čiščenje	0,2714	0,6145	0,4080
▪ odvajanje	0,0527	0,1191	
▪ čiščenje	0,2187	0,4954	
zbiranje, odvoz in odlaganje odpadkov	0,0104	0,0144	0,0116
▪ zbiranje in odvoz	0,0064	0,0098	
▪ odlaganje	0,0040	0,0046	

Občina Loška dolina - stroškovna cena			
	gospodinjstvo	gospodarstvo	povprečna
vodarina	1,0693	2,0516	1,3273
odvajanje in čiščenje	0,7827	1,7722	1,1766
zbiranje, odvoz in odlaganje odpadkov	0,0160	0,0221	0,0178

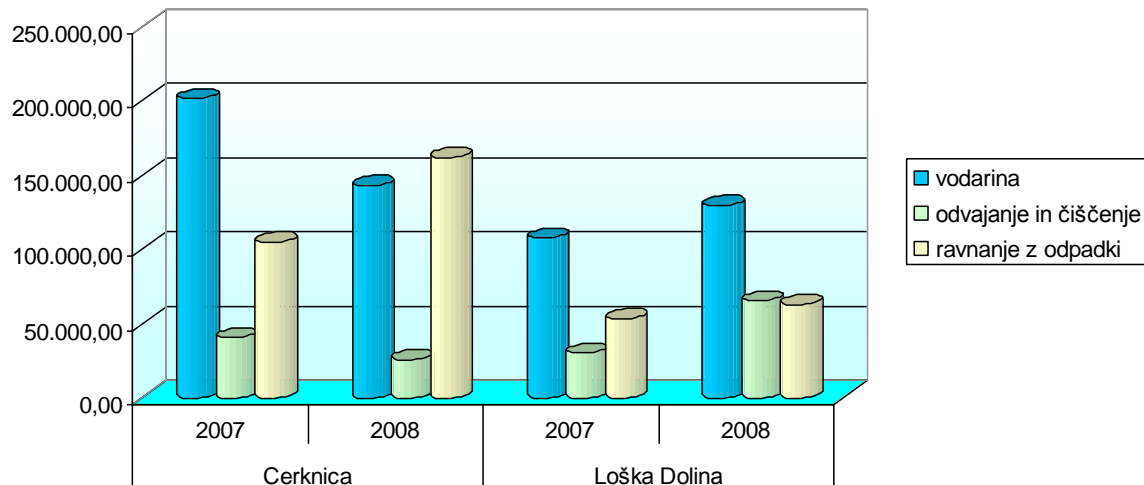
Občina Loška dolina - razlika v ceni		
	gospodinjstvo	gospodarstvo
vodarina	-0,6278	-1,2045
odvajanje in čiščenje	-0,5113	-1,1577
zbiranje, odvoz in odlaganje odpadkov	-0,0056	-0,0077


Občina Loška dolina - fizični obseg opravljenih storitev v m3 ali l

	gospodinjstvo	gospodarstvo	skupaj
vodarina	122.518	43.662	166.180
odvajanje in čiščenje	50.910	33.665	84.575
zbiranje, odvoz in odlaganje odpadkov	7.101.060	3.019.110	10.120.170

Občina Loška dolina - izgubljena realizacija v €

	gospodinjstvo	gospodarstvo	skupaj
vodarina	-76.911,56	-52.589,53	-129.501,09
odvajanje in čiščenje	-26.031,52	-38.975,08	-65.006,60
zbiranje, odvoz in odlaganje odpadkov	-39.499,04	-23.252,60	-62.751,64

Skupaj izgubljena realizacija Občina Loška dolina
-257.259,33 €
Skupaj izgubljena realizacija v občini Cerknica in Loška dolina
-587.656,15 €
Izgubljena realizacija za občini Cerknica in Loška dolina v letih 2007 in 2008 (v €)




Dodatna podrobna pojasnila v povezavi s SRS 35

V nadaljevanju so za vsako točko standarda 35 podana dodatna pojasnila. Nekatera pojasnila pa so navedena že v razkritjih.

35.2., 35.4.

Javno podjetje uporablja ista osnovna sredstva za opravljanje več dejavnosti:

1. Enote imajo svoja osnovna sredstva, ki jih uporabljajo za opravljanje gospodarskih javnih služb ter tržne dejavnosti. Npr. enota Vodovod uporablja svoja vozila tako za opravljanje gospodarskih javnih služb kot tudi za tržno dejavnost. Pri tem smo v letu 2005, kot v preteklih od vključno 2002 dalje, uporabili dva sodila za delitev stroškov amortizacije, učinke prevrednotenja in drugih gospodarskih kategorij, ki so povezane s posameznimi vrstami teh sredstev.
 - a) za vsako vozilo posebej imamo oblikovano posebno stroškovno mesto, na katerem evidentiramo vse stroške, odhodke, prihodke, ki se nanašajo na to vozilo. Konec leta na podlagi podatka posamezne vodje enote o prevoženih kilometrih, prenesemo vse stroške po naravnih vrstah na ustrezno občino.
 - b) za ostala osnovna sredstva posamezne enote evidentiramo stroške in druge kategorije na splošnem stroškovnem mestu enote, ter končni izid splošnega stroškovnega mesta (prihodki-stroški-odhodki) ustrezno razporedimo po ključu neposredni prihodki temeljnih stroškovnih mest.
2. Osnovna sredstva strojnega parka se uporabljajo za potrebe vseh enot (za gospodarske javne službe ter tržne dejavnosti). Sistem prenašanja stroškov v povezavi z njimi je podoben kot v točki 1, in sicer:
 - a) za nekatera vozila in stroje imamo oblikovana posamezna stroškovna mesta, na katerih evidentiramo vse stroške, odhodke, prihodke, ki se nanašajo na posamezno vozilo/stroj. Konec leta na podlagi strojnih ur (podatke mesečno zbira vodja strojnega parka), prenesemo vse stroške vozil po naravnih vrstah na ustrezno dejavnost in občino;
 - b) za preostala osnovna sredstva strojnega parka, za katera nimamo oblikovanih posebnih stroškovnih mest, se vsi stroški v zvezi z njimi evidentirajo na splošnem stroškovnem mestu strojnega parka in se na podlagi skupnega števila ur vozil in strojev (točka a, za katere vodimo mesečne evidence), ki so jih opravili za posamezno dejavnost in občino, prenesejo ti stroški po naravnih vrstah (količnik v okviru sektorja Ravnanje z odpadki je ocenjen, ker smo npr. SM 40002 uvrstili pod gospodarske javne službe, čeprav v manjšem delu opravljajo naloge tudi za tržne dejavnosti).
3. Osnovna sredstva uprave in komunalne dejavnosti se uporabljajo za potrebe vseh enot (za gospodarske javne službe ter tržne dejavnosti). Končni izid splošnega stroškovnega mesta



(prihodki-stroški-odhodki) ustrezno razporedimo po izkustvenem ključu (navedeni v letnem poročilu, str. 59-61) na temeljna stroškovna mesta.

Znotraj uprave vodimo posebej stroške nabave in skladiščenja, za delitev katerih so določeni izkustveni ključi.

35.6.

Podjetje nima finančnih naložb do države ali občine.

35.14.

Podjetje je obračunalo amortizacijo in njeno uporabo na predhodno obrazložen način, in sicer:

- osnovna sredstva v lasti podjetja za opravljanje GJS v znesku 167.257,33 €;
- osnovna sredstva v lasti podjetja za opravljanje tržnih dejavnosti v znesku 52.195,03 €;
- ostalo za osnovna sredstva v lasti podjetja, ki so evidentirana na splošnih stroškovnih mestih in so namenjena opravljanju GJS in tržnih dejavnosti.

Vodja FRS:
Tina Urh dipl.ekon.

Direktor podjetja:
Stojan Franetič dipl. org. menedž.